



Leiden

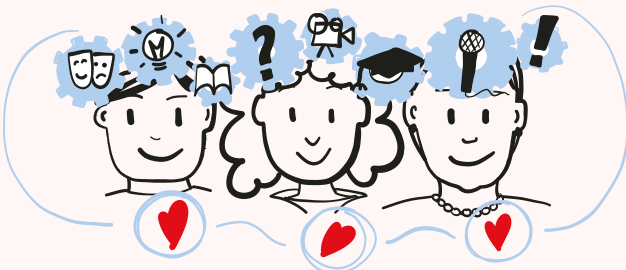
# De Kracht van Cultuur

*In onze Stad van Ontdekkingen: inclusief, met groot bereik*

**Cultuurvisie Leiden 2020**

Raadsvoorstel na inspraak

**ZET IN OP KENNIS EN CULTUUR**



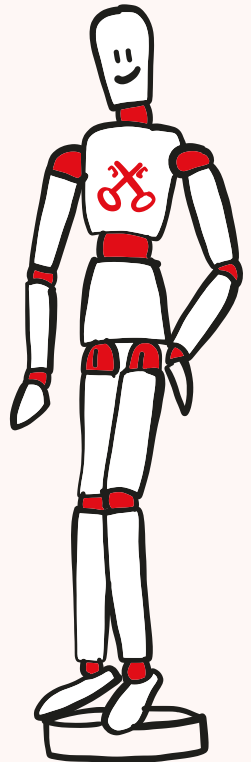
kies voor wat past bij de stad & ga voor kwaliteit en onderscheidend vermogen.

vergeleken met andere steden  
Gaat het hier



**PROFITEER VAN DE MENSELIJKE MAAT**

programmeer meer voor & door de bewoners: maak kunst en cultuur 'van de stad'



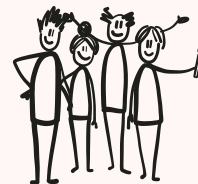
Unie-  
school

histo-  
rie

univer-  
siteits  
stad



**Makers  
Momentum  
2020-2025**



**diversiteit**

breder dan alleen  
de KUNST &  
CULTURSECTOR



bij-  
elkaar brengen



theater

Zet kunst in om de maatschappij mooier  
beter & inclusief te maken.  
Begin in de wijken, daar-  
na naar de grote  
podia toe



musea





# Inhoudsopgave

<b>VOORWOORD</b> .....	<b>5</b>
<b>1. INLEIDING</b> .....	<b>7</b>
1.1 Cultuur en het DNA van de stad .....	7
1.2 De kracht van cultuur en kunst .....	8
1.3 Nog zoveel meer kracht van cultuur en kunst.....	9
<b>2. Nieuwe cultuurvisie en ambities</b> .....	<b>11</b>
2.1 Cultuurvisie: De kracht van cultuur! .....	11
2.2 Drie ambities: Op sterke Benen, Met Hart en Ziel en Met Kop en Schouders .....	11
<b>3. Op Sterke Benen</b> .....	<b>13</b>
3.1 Onze ambitie Op Sterke Benen .....	13
3.2 Rol en partners .....	13
3.3 Uitwerking speerpunten .....	14
3.3.1 Kwalitatief goed cultuuraanbod .....	14
3.3.2 Inclusief aanbod .....	14
3.3.3 Cultuureducatie: leren van cultuur, een kunst leren beoefenen .....	17
3.3.4 Cultuur en fysieke omgeving.....	18
3.4 Sterke basis nodig.....	18
<b>4. Met Hart en Ziel</b> .....	<b>22</b>
4.1 Ambitie Met Hart en Ziel.....	22
4.2 Rol en partners .....	22
4.3 Uitwerking speerpunten .....	22
4.3.1 Cultuur, zorg en welzijn.....	22
4.3.2 Integratie: nieuw thuis in Leiden .....	24
4.3.3 Toegankelijk: voor smalle beurs.....	24
4.3.4 Eén doelgroep uitgelicht: jongeren.....	25
<b>5. Met Kop en Schouders</b> .....	<b>26</b>
5.1 Ambitie Met Kop en Schouders .....	26
5.2 Rol en partners .....	26
5.3 Uitwerking speerpunten .....	27
5.3.1 Uniek weefsel van cultuur en kennis.....	27
5.3.2 Culturele regio.....	28
5.3.3 Internationale Cultuur en Kennis .....	28

---

<b>6. Vertaling nieuw beleid.....</b>	<b>30</b>
6.1 Samen uitwerken .....	30
6.2 Financiële middelen nieuw beleid.....	30
6.3 Gevolgen voor structurele subsidierelaties.....	31
6.3.1 De grote vijf .....	31
6.3.2 Middelgrote en kleine instellingen.....	31
6.3.3 Evenementenorganisaties.....	31
6.3.4 Amateurkunst.....	32
6.3.5 Drie Leidse fondsen .....	32
6.4 Gevolgen voor incidentele subsidies .....	32
<b>Bijlage 1 – Samenvatting stadsraadpleging.....</b>	<b>33</b>
<b>Bijlage 2 - Onze terugblik op de huidige nota.....</b>	<b>34</b>

---



---

# VOORWOORD

## De kracht van Cultuur

Voor u ligt de nieuwe Cultuurvisie 2020 in Leiden, Stad van Ontdekkingen. Deze visie is geschreven na uitgebreide raadpleging van verschillende groepen bewoners en partijen uit de cultuursector.

Cultuur zit in het DNA van onze stad en is een van de twee pijlers van Stad van Ontdekkingen. Cultuur geeft Leiden, samen met kennis, haar onderscheidende profiel. We blijven inzetten op versterking van dit profiel vanuit de cultuursector en willen nog meer synergie bereiken door samenwerking met de kennissector. Cultuur en de kunsten kunnen het verhaal van onze kennis vertellen en verbeelden.

De kern van ons cultuurbeleid is en blijft de eigen, artistieke waarde van cultuur en kunst. Cultuur en kunst verrassen, verrijken en bieden schoonheid. Dankzij de activiteiten van onze culturele (basis-) instellingen is cultuur van grote betekenis voor onze stad en inwoners. Dat Leiden beschikt over een sterke cultuursector blijkt ook uit de zesde plaats die onze stad inneemt in de landelijk Cultuurindex in de Atlas voor gemeenten. Onze eerste ambitie is dan ook dat we er samen met de cultuursector voor willen zorgen dat zij de sterke basis blijft vormen voor cultuur in Leiden.

Een nieuw accent in ons beleid is dat we met ons gesubsidieerde cultuuraanbod een nóg groter bereik willen realiseren onder de bewoners. Omdat we zien dat ons gesubsidieerde cultuuraanbod een relatief beperkte groep mensen in de stad bereikt en omdat we de kracht van cultuur nog veel beter willen benutten.

Nog meer mensen in Leiden moeten door cultuur en kunst kunnen genieten van schoonheid, hun blik verbreden, talenten en vaardigheden ontwikkelen, en kennis maken met andere werelden.

We vragen de cultuursector haar cultuuraanbod (nog) inclusiever te maken: met oog voor diversiteit; toegankelijk voor iedereen; spreiding in de stad, óók dicht bij de woonomgeving.

Een ander nieuw onderdeel is dat we met cultuur méér kunnen doen in het sociale domein. Voor specifieke doelgroepen, die een extra steuntje in de rug kunnen gebruiken (integratie, eenzaamheid), of die extra aandacht van cultuur verdienen, zoals jongeren.

In ons nieuwe cultuurbeleid stellen we drie ambities centraal: Cultuur Op Sterke Benen, Cultuur Met Hart en Ziel en Cultuur Met Kop en Schouders. Met onze cultuurpartners gaan we in gesprek over de invulling van deze ambities, samen ook met partners uit de sectoren onderwijs, kennis, zorg en welzijn.

De woorden 'Samen maken we de stad', die het motto vormen van ons College-akkoord 2018-2022, gelden bij uitstek ook voor ons cultuurbeleid. 'De Kracht van Cultuur' willen we hierbij ten volle benutten om waarde en betekenis toe te voegen aan het leven en werken van alle inwoners en bezoekers van onze stad.

Yvonne van Delft  
Wethouder Werk, Inkomen, Economie & Cultuur

---

### Zo is deze visie ontstaan

- Van najaar 2018 tot en met begin 2019 is de stad uitgebreid geraadpleegd. Steeds vroegen we, op verschillende bijeenkomsten:
- Wat gaat goed?
- Wat kan beter?
- Wat wilt u meer?
- Wat zou minder kunnen?

We hebben twee (online) enquêtes gehouden:

- Onder inwoners van Leiden (via Leiden Panel);
- Onder gesubsidieerde cultuurorganisaties.

We hebben resultaten verwerkt van:

- Leiden aan Tafel- bijeenkomsten, georganiseerd door Cultuurfonds Leiden, over kansen voor cultuur in Leiden.
- Twee manifesten: een van Leidse makers en een van cultuur- en kennisinstellingen.

Alle reacties zijn opgetekend in een krant, 'Van Opgetekend naar Uitgetekend', die eind januari 2019 verscheen (zie bijlage 1 voor een samenvatting).

**Alle (bijbehorende) documenten en de krant zelf zijn de komende periode te vinden op [gemeente.leiden.nl](http://gemeente.leiden.nl) en zoek dan naar Leiden vernieuwt haar cultuurbeleid.**

We hebben ook op het huidige cultuurbeleid teruggekeken, onder andere met een Midtermreview, die in 2016 verscheen (zie bijlage 2 voor conclusies).

### Leeswijzer

- In hoofdstuk 1 beschrijven we 'de Kracht van cultuur' voor Leiden. Wat levert cultuur de stad op? Waar en hoe kunnen we die kracht nog meer inzetten?
- In hoofdstuk 2 vindt u onze nieuwe cultuurvisie, die we in drie ambities vertalen: Op Sterke Benen, Met Hart en Ziel en Met Kop en Schouders.
- In hoofdstuk 3, 4 en 5 zetten we per ambitie onze plannen uiteen.
- Hoofdstuk 6 gaat over de uitvoering en de verdeling van cultuurbudgetten.

# 1. INLEIDING

*“Wegdromen in een boek of je omver laten blazen door de schoonheid van een schilderij. Helemaal opgaan in een dansvoorstelling, film of toneelstuk. Je verwonderen over de architectuur van een gebouw. Je laten opzwepen door een DJ of ontroerd raken dooreen opera. Cultuur doet wat met je. Het raakt je en zet aan tot denken. Cultuur prikkelt de verbeelding. Als je je kunt verplaatsen in een personage uit een toneelstuk, boek of film, dan maakt dat je ook nieuwsgierig naar een ander. Cultuur helpt je in te leven in de wereld van een ander. Cultuur verbindt. Mensen beleven cultuur vaak samen: als bezoeker of als maker, in een theaterzaal of dorps huis. Samen muziek maken in een fanfare schept een band, net zoals met elkaar een performance instuderen of elkaar ontmoeten bij een tentoonstelling dat doet.*

*Cultuur is ook economisch een factor van betekenis: bezoekers van een filmfestival, een museum of een voorstelling reizen erheen, drinken wat vooraf en gaan na afloop in de buurt een hapje eten. En als een boekhandel zich ergens vestigt, is dat ook goed voor andere winkels in het gebied, zo blijkt uit onderzoek van het KVB Boekwerk. Kortom: cultuur verrijkt. Het verdiept ons gevoelsleven, het maakt de samenleving hechter en stimuleert bedrijvigheid”.*

*Met deze woorden begint onze cultuurminister Van Engelshoven haar nota ‘Uitgangspunten Cultuurbeleid 2021-2024’. Zij vormen een inspiratiebron voor ons nieuwe Leidse cultuurbeleid, ‘De Kracht van Cultuur’.*

## 1.1 Cultuur en het DNA van de stad

### Cultuur en het DNA van de stad

Leiden is van oudsher een ontmoetingsplaats voor creatieve geesten en academici die naar deze plek komen om in een klimaat van nieuwsgierigheid en vrijheid te werken aan een betere wereld. En hoewel deze mensen vaak zelf weer na korte of langere tijd vertrokken, versterken ze in de loop der jaren het weefsel van kennis en cultuur dat het Leiden van vandaag de dag zijn onderscheidende karakter geeft.

Mede dankzij de eeuwenlange aanwezigheid van de Universiteit en enkele nationale musea is in Leiden tegenwoordig een uitzonderlijke concentratie te vinden van historische en actuele collecties op het gebied van materiële cultuur, biodiversiteit, kunst en wetenschap.

Leiden profileert zich als Stad van Ontdekkingen, van cultuur en kennis. Dit kompas volgt de stad al ruim een decennium, en zal ook de komende tijd de koers bepalen. De cultuurhistorische stad is al eeuwenlang een plek met bijzondere kennis- en cultuurorganisaties, van universiteit tot Leiden Bio

### Begripsbepaling

Deze Cultuurvisie gaat vooral over de kunsten (podiumkunst, beeldende kunst, muziek, literatuur, film- en videokunst, architectuur, design, digitale cultuur), de amateurkunst, cultuurevenementen en de (rijks)musea.

We hanteren in de komende pagina’s van deze visie meestal het verzamelbegrip cultuur, daar waar we ook de kunsten bedoelen. Waar nodig hebben we het specifiek over de kunsten.

### Pijler Stad van Ontdekkingen: cultuur en erfgoed

Erfgoed en de historische cultuur vormen uiteraard een belangrijk onderdeel van het brede cultuurdomein van Leiden. Het erfgoedbeleid is opgenomen in de Erfgoednota (2014), met aandacht voor materieel en immaterieel erfgoed van Leiden, van lokale geschiedenis tot wereldschatten. In de Erfgoednota zijn drie hoofdambities benoemd, die aansluiten bij de ambities in deze cultuurnota. Samen vormen ze een stevige pijler (historische) cultuur. De ambities:

Science Park, van oudste Schouwburg tot Brave New World, van Lakenhal tot Pieterskerk.

Leiden heeft een uniek weefsel van kennis en cultuur. En doet het met haar cultuur erg goed. Zoals gezegd neemt de stad, als 21<sup>e</sup> gemeente, de zesde plaats in op de cultuurindex van 50 grootste steden in de Atlas voor Gemeenten.

Daarbij zijn het in ieder geval de vele musea en het cultureel erfgoed, die Leiden deze hoge positie bezorgen. Met de recente vernieuwingen en verbouwingen van een aantal van de musea, kan Leiden als museumstad nog stijgen op de ranglijst van musea (nu nog 5<sup>e</sup> museumstad, hun ambitie is naar plek 3 door te groeien).

Ook de kunsten dragen hieraan bij. Want juist in Leiden kunnen de kunsten tot grote hoogte stijgen, wanneer zij zich verhouden tot dat unieke weefsel van kennis en cultuur. Waarbij kunst het verhaal van kennis en wetenschap kan vertellen en verbeelden. Kunst kan zo de inhoud van kennis en wetenschap toegankelijk maken, er kritische kanttekeningen bij plaatsen, het maatschappelijk debat erover agenderen.

Dit profiel 'kennis en cultuur' zal de aantrekkingskracht van Leiden versterken en aldus ten goede komen aan onze inwoners: Leiden als een inspirerende, welvarende en sociale stad.

Een noodzakelijke voorwaarde hierbij is dat onze cultuur- en kunstensector in staat is om deze rol te vervullen: zij moet hiervoor op sterke benen staan.

## 1.2 De kracht van cultuur en kunst

'De Kracht van Cultuur' in Leiden begint bij de intrinsieke (artistieke) waarde die cultuur in het algemeen - en de kunsten in het bijzonder – in zich dragen. Van daaruit kan cultuur verrassen, verrijken en schoonheid bieden.

Voor veel inwoners hebben cultuur en de kunsten-kunst een grote waarde in het dagelijks leven, door te genieten van de schoonheid en als bron van ontspanning. Cultuur en kunsten bieden inspiratie en geven de kans om jezelf en je talenten te ontwikkelen. Ze bieden reflectie op wie wij zijn als

- Leiden staat met al haar erfgoedkennis – en collecties nationaal en internationaal aan de top;
- Leiden wil haar historische omgevingskwaliteit behouden, benutten en versterken voor een aantrekkelijke, vitale en toekomstbestendige stad;
- Leiden bruist van erfgoedbeleving voor en door bewoners en bezoekers.

### Samenhang met ander beleid

- Samenhang is er ook met de nieuwe Evenementennota (begin 2020 vast te stellen), waarin de gemeente ruimte geeft aan en regels stelt voor verschillende evenementen op diverse locaties in de stad.
- Verder zijn met name Leiden Stad van Ontdekkingen, onze Omgevingsvisie 2040 en Sterke Sociale Basis (2019) van belang voor het nieuwe cultuurbeleid.

mens, op ons leven, op onze samenleving; en laten je hart sneller kloppen en geven ruimte voor emoties. Cultuur en wetenschap kunnen elkaar kritisch bevragen, kunst kan de wetenschap verbeelden.

Voor ons staat de artistieke waarde voorop in ons cultuurbeleid. Of uitingen van cultuur en kunst groots en meeslepend, of klein maar fijn zijn. Of ze veel publiek en/of deelnemers aantrekken, of een kleinere groep aanspreken.

Podiumbezoek 2018 <sup>1</sup>	
Leidsche Schouwburg	70.000
Stadsgehoorzaal	32.000
Theater Ins Blau	21.000
BplusC/Qbus	7.000
Gebr. De Nobel	83.000
<b>Totaal</b>	<b>203.000</b>

<sup>1</sup> Bezoekers-/deelnemersaantallen vijf grote cultuurinstellingen en de musea. Bron: opgaven instellingen en [www.Leidenincijfers.nl](http://www.Leidenincijfers.nl) 2019.

<b>Cultuureducatie e.a. 2018<sup>1</sup></b>	
BplusC leerlingen en cursisten	4.590
BplusC bibliotheekleden	20.518
BplusC Uitleningen fysiek	559.506
BplusC Uitleningen digitaal	27.722
BplusC leerlingen in PO en VO	8.752

<b>Museumbezoek Leiden 2018<sup>1</sup></b>	
Naturalis	90.000
Hortus Botanicus Leiden	172.000
Museum Volkenkunde	145.000
Rijksmuseum van Oudheden	220.000
Museum Boerhaave	105.000
Stedelijk Museum De Lakenhal	-
Sieboldhuis	42.000
Stedelijk Molenmuseum DeValk	32.000
<b>Totaal</b>	<b>806.000</b>

N.B. 2018 was een wat afwijkend jaar qua bezoekers musea, omdat enkele musea (deels) gesloten waren wegens verbouwing.

### 1.3 Nog zoveel meer kracht van cultuur en kunst

Vanuit die eigen waarde biedt cultuur onze stad nog zó veel meer. Cultuur maakt creatief en innovatief. Cultuur verhoogt welbevinden en gezondheid. Cultuur maakt de stad aantrekkelijk voor de vestiging van bedrijven, instellingen en werknemers. Wij willen de kracht van cultuur nog breder benutten, voor iedereen in Leiden. Daar hebben we goede redenen voor:

#### **Cultuur geeft inwoners een sterkere positie in samenleving en arbeidsmarkt**

Nieuwe kennis en vaardigheden (de zgn. '21st century skills') zijn nodig om te kunnen meedoen in de samenleving en op de arbeidsmarkt. De banen van nu en in de toekomst vergen voortdurend nieuwe kennis en extra creativiteit. Naast de fysieke omgeving ontwikkelt zich een digitale wereld.

Cultuur helpt dergelijke competenties te ontwikkelen: creatief en nieuwsgierig te zijn, te reflecteren, oplossingen te bedenken, ideeën te verbeelden.

Daarom zijn cultuureducatie en cultuurparticipatie zo belangrijk, daarom steunen we initiatieven die cultuur, onderwijs en arbeidsmarkt samenbrengen.

#### **Cultuur verbindt bewoners en (leef)werelden**

Leiden is een stad met veel culturele initiatieven en een rijk amateurkunstklimaat. En grote diversiteit onder onze bewoners: Leienaars, studenten, jeugd, expats, vluchtelingen, hoger en lager opgeleiden. Hieronder zijn zowel de geregelde cultuurbezoekers als mensen die niet vaak met cultuur in aanraking komen. Cultuur is een dragende kracht: door samenwerking, door ontmoetingen. Dit leidt tot sociale cohesie, tot saamhorigheid in de stad en in wijken. En helpt om elkaars leefwereld beter te leren kennen. Daarom zijn amateurkunst, culturele activiteiten in de wijk, cultuureducatie en cultuurparticipatie voor ons van wezenlijk belang.

#### **Cultuur draagt bij aan gezondheid en welbevinden**

Onze stad kent groepen inwoners die ongewild aan de zijlijn staan. Denk aan nieuwkomers, eenzamen, patiënten/cliënten in de zorg. Cultuur kan een belangrijke bijdrage leveren aan hun fysieke, emotionele en sociale gezondheid: mentaal welbevinden, kwaliteit van leven, participatie. Landelijk staat dit sterk in de belangstelling.

Daarom is het van belang dat Leiden cultuur hier veel meer voor benut. En, gezien onze sterke zorgsector en cultuursector, bijdraagt aan pilots en kennisontwikkeling op dit terrein.

**Cultuur maakt de stad aantrekkelijk**

Het cultureel voorzieningenniveau is een van de belangrijke factoren die een stad aantrekkelijk maken om te wonen, werken en verblijven. Voor het vestigen in een stad zijn vooral de culturele activiteiten van belang, die kleinschalige en divers, op loop- en fietsafstand, continu beschikbaar en gericht op de plaatselijke bevolking zijn.

Steden met dergelijke culturele voorzieningen doen het economisch beter. Zij trekken werknemers en bedrijven aan, die beide geld besteden in de lokale economie – wat weer ten goede aan een brede groep inwoners.<sup>2</sup>

Cultuur maakt de stad ook voor een andere groep aantrekkelijk: bezoekers en toeristen. Dit heeft eveneens gunstige gevolgen voor onze lokale economie. Daarom is het ook economisch zo belangrijk om onze cultuurinstellingen sterk te houden en zo een kwalitatief goed en aantrekkelijk cultuuraanbod te hebben.

**Cultuur verbeeldt en vertelt over onze rijke kennis en historie**

Leiden onderscheidt zich (inter-)nationaal dankzij haar kennisinstellingen (Universiteit Leiden, Leids Universitair Medisch centrum, Leiden Bio Science Park, Hogeschool Leiden) en haar instellingen op het raakvlak van kennis en cultuur, m.n. de (rijks-) musea. Cultuur kan hier een bijzondere rol bij spelen, door het verhaal achter de collecties, de kennis en de historie te vertellen of te verbeelden. Door theatervoorstellingen, concerten, beeldende kunst, films et cetera. Kunstuitingen kunnen er zo voor zorgen dat kennis dichterbij mensen komt.

Veel Leidenaren kennen slechts een deel van wat wij aan kennis- en cultuurschatten in huis hebben. Door digitale ontsluiting van museumcollecties en de collecties van Erfgoed Leiden en Omstreken, is hier al verandering in gekomen. Landelijk is de trend waar te nemen dat museale depots vaker fysiek toegankelijk worden gemaakt.

---

<sup>2</sup> G. Marlet, De aantrekkelijke stad, Nijmegen 2009

---

## 2. Nieuwe cultuurvisie en ambities

### 2.1 Cultuurvisie: De kracht van cultuur!

In Leiden maakt cultuur, samen met kennis, onze Stad van Ontdekkingen. Sinds eeuwen, elke dag weer, en zo ook in de toekomst.

Leiden heeft een fantastisch cultuuraanbod. Er is veel te doen, de kwaliteit is hoog en de waardering van de inwoners groot (zie ook onderaan blz. 14 en 15). Ook voor mensen van buiten Leiden heeft cultuur een grote aantrekkingskracht: cultuur maakt dat het hier prettig wonen, werken, studeren en verblijven is.

Wij zijn ervan overtuigd dat we met cultuur in het algemeen – en de kunsten in het bijzonder - de stad nóg aantrekkelijker kunnen maken. Voor bewoners en bezoekers, docenten en leerlingen, onderzoekers en studenten, jonge en oude talenten, makers, werknemers, instellingen en bedrijven. Cultuur kan eraan bijdragen dat bewoners zich kunnen ontplooiën en zich een sterke positie in onze samenleving en op de arbeidsmarkt kunnen verwerven.

Daarom willen we de kracht van cultuur voor onze Stad van Ontdekkingen en voor onze inwoners nog meer benutten. We kiezen voor een *inclusief cultuuraanbod* en een *groot publieksbereik*.

#### Onze Cultuurvisie luidt dan ook:

- Cultuur biedt ieder die hier woont, werkt of verblijft de gelegenheid mee te doen in onze Stad van Ontdekkingen.
- Cultuur geeft ieder de gelegenheid tot ontwikkeling en ontmoeting, tot genieten en ontdekken.
- Voor iedereen, ongeacht leeftijd, afkomst, opleiding, herkomst, talent en/of vitaliteit.

### 2.2 Drie ambities: Op sterke Benen, Met Hart en Ziel en Met Kop en Schouders

#### Ambitie 1 – Op Sterke Benen

Onze sterke culturele basisinfrastructuur heeft een kwalitatief goed en inclusief aanbod. Toegankelijk en aantrekkelijk. Met groot bereik.

Met deze ambitie spreken we uit dat we in Leiden een sterke basisinfrastructuur willen. Zowel om de artistieke waarde van cultuur te borgen, als om andere krachten van cultuur te benutten voor de stad. Met een groter bereik van ons gesubsidieerd cultuuraanbod: binnen de groep geregelde cultuurbezoekers en –deelnemers, en daarbuiten.

We werken deze ambitie uit in vijf speerpunten:

- Kwalitatief goed cultuuraanbod;
- Inclusief aanbod: diversiteit, toegankelijk en spreiding in de stad;
- Cultuureducatie: leren van cultuur, een kunst leren beoefenen;
- Cultuur en fysieke omgeving;
- Sterke basis nodig.

#### Ambitie 2 – Met Hart en Ziel

In Leiden draagt cultuur bij aan het bereiken van maatschappelijke doelen. Leiden is een sociale stad: iedereen doet en telt mee.

We willen de kracht van Cultuur meer gaan aanwenden voor specifieke groepen uit het sociaal domein. Groepen die een extra steuntje in de rug goed kunnen gebruiken of wier gezondheid en/of welbevinden verbetering behoeven. Of groepen die extra aandacht van cultuur verdienen, zoals jonge-

## Ideeën uit de stad

### PROFITEER VAN DE MENSELIJKE MAAT

programmeer  
meer voor  
& door de  
bewoners:  
maak kunst  
en cultuur  
'van de stad'



### ZET IN OP KENNIS EN CULTUUR



kies voor wat past bij  
de stad & ga voor kwaliteit  
en onderscheidend vermogen.

ren die een eigen plek in het cultureel leven vragen. Om deze ambitie te kunnen realiseren, is het nodig dat de cultuursector Op Sterke Benen staat (ambitie 1).

Speerpunten bij de uitvoering zijn:

- Cultuur, zorg en welzijn;
- Nieuw thuis in Leiden;
- Toegankelijk voor smalle beurs;
- Jongeren.

### Ambitie 3 – Met Kop en Schoulers

Leiden onderscheidt zich (inter)nationaal met haar bijzondere weefsel van kennis en cultuur. Cultuur én kennis maken samen de stad. Lokaal en regionaal, nationaal en internationaal.

Met deze ambitie continueren we het beleid dat cultuur en de kunsten een van de twee pijlers vormen waarop onze Stad van Ontdekkingen rust. We zetten in op versterken van cultuur in het bijzondere weefsel van de stad, waardoor Leiden een aantrekkelijke stad is voor bewoners en bezoekers, docenten en leerlingen, onderzoekers en studenten, kenniswerkers, talenten en andere makers, instellingen en bedrijven.

Ook voor het invullen van deze ambitie is het op Sterke Benen staan van de cultuursector een vereiste. Speerpunten bij de uitvoering zijn:

- Uniek weefsel van kennis en cultuur;
- Culturele regio;
- Internationale cultuur en kennis.

### *Ideeën uit de stad:*

Onderaan de pagina's treft u steeds een deel van de getekende ideeën uit de stadsraadpleging aan. Wij hebben deze ideeën meegewogen en zoveel mogelijk een plek in ons nieuwe cultuurbeleid gegeven.

### *Ideeën uit de stad*





## 3. Op Sterke Benen

### 3.1 Onze ambitie Op Sterke Benen

*Onze sterke culturele basisinfrastructuur heeft een kwalitatief goed en inclusief aanbod. Toegankelijk en aantrekkelijk. Met groot bereik.*

Met deze ambitie richten wij ons zowel op bewoners die al geregeld cultuur bezoeken of er actief aan deelnemen als op de nog niet zo geregelde bezoeker of deelnemer.

Onze cultuurvisie en ambities vereisen een sterke culturele basis. Om een kwalitatief goede culturele programmering te bieden. En voor een inclusief aanbod,

waarbij cultuurorganisaties activiteiten bieden met een breder bereik. Met oog voor diversiteit, toegankelijkheid en spreiding in de stad.

### 3.2 Rol en partners

Grote en kleine cultuurpartners vormen samen de basis van onze Leidse cultuursector, onze samenleving en onze Stad van Ontdekkingen. De gemeente is zelden zelf uitvoerder van culturele activiteiten. Het zijn de (gesubsidieerde) culturele partners die inhoud geven aan de uitvoering van ons cultuurbeleid. De rol van de gemeente is, behalve subsidiërend, ook faciliterend, stimulerend en verbindend. Zie voor verdere uitwerking de paragraaf 3.4 over de sterke basis.

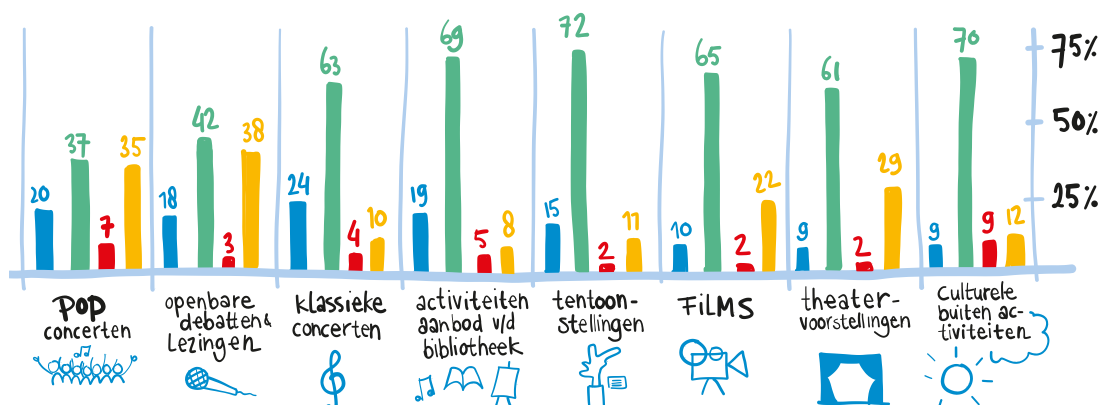
#### Wie vormen onze basisinfrastructuur?

- De 'Grote Vijf': Wij ondersteunen structureel vijf grote culturele instellingen met meer dan € 100.000 per jaar. Wij noemen hen de Grote Vijf (of C5) vanwege hun betekenis voor de stad, de omvang van hun subsidie en het aantal bezoekers/deelnemers. Het gaat om BplusC, Stadspodia (Leidse Schouwburg en Stadsgehoorzaal), Theater Ins Blau, Gebr. De Nobel, BplusC en De Lakenhal.
- De rijksmusea (Naturalis, Boerhaave, Oudheden, Volkenkunde en SieboldHuis): zij zijn zeer belangrijke cultuurpartners voor Leiden, Stad van Ontdekkingen. Zij maken Leiden tot een onderscheidende museumstad. Wij hebben geen structurele subsidierelatie met hen (m.u.v. Het Sieboldhuis), maar werken graag samen en faciliteren hen in de stad. Zie verder ook ambitie Met Kop en schouders, hoofdstuk 5).
- De twee rijksgesubsidieerde gezelschappen De Veenfabriek en PStheater zijn van bijzonder cultureel niveau in onze stad. Beide zullen bij uitstek bijdragen aan onze cultuurambities.
- De middelgrote en kleine(re) cultuurpartners: Leiden is ook een stad van de menselijke maat. Er is een groot scala aan activiteiten van vele kleine(re) instellingen of amateurkunstverenigingen (b.v. muziekprogrammering, kunsteducatie, presentaties van kunstenaars, festivals).

## Ideeen uit de stad

# Hoe beoordeelt u de hoeveelheid van onderstaand aanbod?

■ te weinig ■ goed ■ te veel ■ weet ik niet



Uit: Krant Stadsraadpleging, Enquête Leiden Panel Cultuurbeleid 2018 (233 respondenten)

### 3.3 Uitwerking speerpunten

#### 3.3.1 Kwalitatief goed cultuuraanbod

##### #Goed gewaardeerd, groter bereik

Cultuur in Leiden begint met de eigen artistieke waarde. Dat betekent dat we een kwalitatief goed aanbod willen hebben. In Leiden moet je hoogwaardige dans-, theater- of muziekvoorstellingen kunnen bezoeken, waarvan je kan genieten om de schoonheid, omdat ze je verrassen, of je een geheel nieuw inzicht geven. In Leiden is cultuur ook bijzonder, omdat de kunsten het verhaal van de stadsgeschiedenis vertellen en verbeelden, de belevenissen uit de wijken voor het voetlicht brengen of de wetenschap ontmoeten.

Verder hoort bij een goed cultuuraanbod ook het kunnen kennismaken met cultuur en het leren van een kunstvorm. Of in de stad verhalende en spannende beeldende kunst kunnen vinden.

De kwaliteit van het cultuuraanbod in Leiden wordt goed tot zeer goed gewaardeerd door onze bewoners. Met grote aanbieders als de drie theaterpodia (Stadsgehoorzaal, Leidse Schouwburg en Theater Ins Blau), poppodium Gebr. De Nobel, Bibliotheek en Centrum voor de Kunsten (BplusC) en Stedelijk Museum De Lakenhal; en de gemeentelijke instelling Erfgoed Leiden en omstreken, inclusief molen de Valk (opgenomen in de Erfgoednota en gefinancierd door gemeente en regio).

Daarnaast zijn er tal van kleine aanbieders die ons aanbod op verschillende onderdelen verrijken.

Toch zien culturele instellingen en wij dat het Leids gesubsidieerde cultuuraanbod relatief vaak een beperkte groep bewoners bereikt. Daarin willen zowel een aantal instellingen als wij verandering brengen. Een beperkt bereik belemmert namelijk het beter benutten van de kracht(en) van cultuur. Wij willen voortzetting van het kwalitatief hoge niveau van het cultuuraanbod, mét een groter bereik.

De hoge waardering van het cultuuraanbod (kwaliteit en kwantiteit) bleek tijdens de Stadsraadpleging. Zie tabellen onderaan bladzijde 13 en 15. Ook de Stadsenquête geeft eenzelfde beeld.

#### 3.3.2 Inclusief aanbod

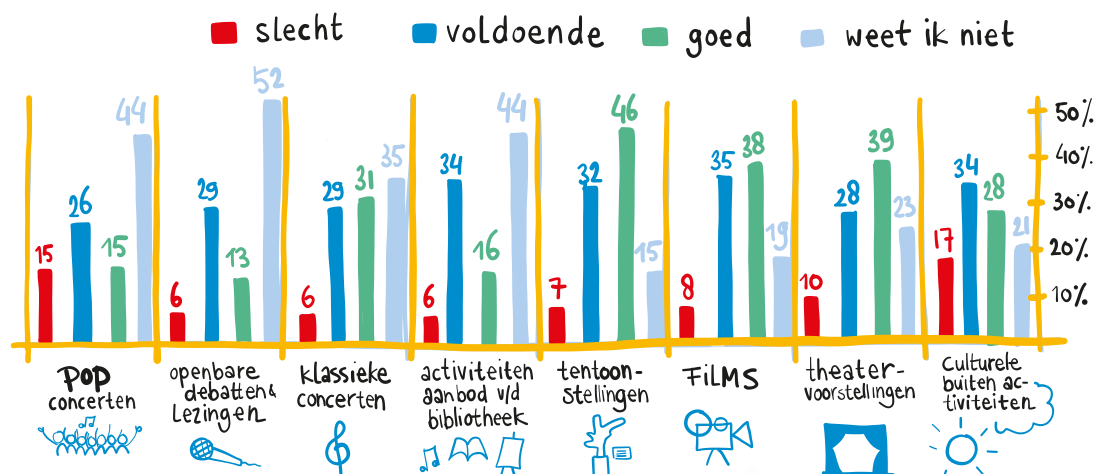
##### #Divers, toegankelijk, spreiding in de stad

Voor een groter bereik is het nodig dat ons aanbod inclusiever wordt. Met meer aandacht voor diversiteit, toegankelijkheid en spreiding over de stad.

Dit past ook in de motie Voor Verbinding! die de raad onlangs heeft aangenomen (11 juli 2019, motie 19.0075/06), waarin ook van cultuur gevraagd wordt om integratie, participatie en diversiteit te (helpen) vergroten. Begin 2020 wordt hiervoor een stadsbijeenkomst georganiseerd.

## Ideeën uit de stad

### # Hoe beoordeelt u de kwaliteit van onderstaand aanbod?



## Diversiteit

### #Aantrekkelijk aanbod, nieuwe presentatievormen, niet-westerse cultuur

De samenstelling van onze bevolking is de afgelopen jaren steeds diverser geworden. Dit is echter niet goed terug te zien op het podium of in onze zalen, waar het merendeel vaak uit autochtone blanke inwoners bestaat. Dit speelt niet alleen in Leiden, maar ook landelijk.

Voor Leidenaren met een andere culturele achtergrond is ons cultuuraanbod niet altijd even aantrekkelijk. Dat kan zijn doordat zij andere voorkeuren hebben dan de meer traditionele kunstuitingen, of dat zij een andere cultuurbeleving zoeken dan die de gesubsidieerde cultuurinstellingen aanbieden.

Ook zijn er Leidenaren die op zoek zijn naar nieuwe vormen van cultuur: *crossovers* tussen verschillende kunstdisciplines, gebruik van verrassende locaties, *nieuwe presentatievormen* of meer aandacht voor *niet-westerse cultuur*. Ook voor jongeren – een groot deel van de Leidse bevolking – kan hiermee het cultuuraanbod aantrekkelijker gemaakt worden (zie verder 4.3.4).

Omdat we vinden dat het gesubsidieerd aanbod een brede groep bewoners moet bereiken, is er meer aandacht voor diversiteit nodig in de Leidse cultuursector.

Niet alleen in programmering en publiek, maar ook in personeel en partners (de vier pijlers - de vier P's - uit de Code Culturele Diversiteit<sup>3</sup>). Wij vragen de culturele instellingen hier meer werk van te maken.

<sup>3</sup> De Code Culturele Diversiteit biedt handreikingen om culturele diversiteit structureel in publiek gefinancierde cultuurinstellingen te verankeren. Zie ook [www.codeculturelediversiteit.com](http://www.codeculturelediversiteit.com)

## Toegankelijkheid

### #Mentale, fysieke, financiële of culturele beperking

Vergroten van het bereik kan ook door verbetering van de toegankelijkheid. Er zijn verschillende belemmeringen voor de toegankelijkheid van ons stedelijk aanbod: een *mentale of fysieke* (w.o. visuele of auditieve) beperking; een *financiële* beperking (mensen met een smalle beurs); een *culturele* beperking (de drempels van onze grote cultuurinstellingen ervaren sommigen als (te) hoog, fysiek of qua programmering).

Met het verminderen van beperkingen op het mentale of fysieke vlak gaan we invulling geven aan het VN-verdrag Handicap in Nederland, dat in 2016 inwerking is getreden. Op de financiële beperkingen komen we terug in hoofdstuk 4.3.3.

Voor het slechten van culturele barrières is het belangrijk dat er meer kennismakingsmomenten komen, die aansluiten bij de belangstelling, drijfveren en talenten van mensen. We denken dan vooral aan 'kennismakingsarrangementen' voor jongeren, waarbij ruimte geven aan informeel kennismaken en leren kansrijk is.

Omdat wij een inclusieve cultuursector nastreven, waarin iedereen kan meedoen, gaan we met de cultuursector inventariseren hoe accommodaties en programmering geschikter gemaakt kunnen worden voor deze groepen. We zullen dit concreter maken in een uitvoeringsprogramma dat we samen met de cultuurpartners gaan uitwerken (zie ook hoofdstuk 6.1).

## Ideeën uit de stad



## Spreiding in de stad

### #Cultuur dichterbij, cultuur in de wijken, cultuurcoaches, subsidiering

In Leiden is het cultuuraanbod vooral in de binnenstad te vinden. Dat is in de huidige cultuurnota ook de lijn geweest.

Om het bereik te vergroten, willen we cultuur fysiek dichterbij de mensen brengen. Dus meer cultuuraanbod in de wijken (laten) organiseren. De bewoners kunnen dan 'vlak naast hun deur' een voorstelling, expositie of concert bijwonen. Of kunnen actief meedoen aan de totstandkoming en/of uitvoering van deze activiteiten.

We willen dat zowel de grote als de kleinere basisinstellingen meer cultuuraanbod in de wijken verzorgen. Om tot een goede afstemming tussen

vraag en aanbod te komen, zetten we in de wijken *cultuurcoaches* in. Voor een betere communicatie over wat er aan cultuuraanbod is en om de vraag in de wijk te inventariseren. We doen dit in overleg met wijkgerichte en culturele organisaties. Verder zullen we op een groter aanbod in de wijken sturen via onze *cultuursubsidies*.

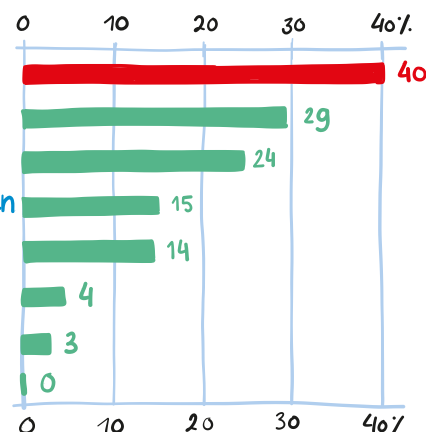
### Cultuurcoaches

Voor 2019-2022 is er een nieuwe rijksregeling die cultuurcoaches (voorheen combinatiefunctionarissen) subsidieert. Daardoor kan het aantal buurtsport- en cultuurcoaches in Leiden uitgebreid worden. Dit biedt interessante mogelijkheden voor het cultuurbeleid in Leiden. We willen de extra cultuurcoaches inzetten in de wijken voor meerdere doelgroepen (oud en jong), om (meer) jongeren te bereiken, en op het snijvlak van cultuur en zorg.

## Ideeën uit de stad

**Wat zijn belemmeringen voor u om van het aanbod gebruik te maken?**

- ☺ geen belemmeringen
- 🔗 geen aansluiting interesses
- 🕒 ik heb geen tijd
- 🌟 te veel prikkels op evenementen
- 💶 het aanbod is te duur
- 📍 de afstand is te groot
- 🚶 niet bereikbaar / fysiek beperkt
- 🗣️ spreek geen Nederlands



### 3.3.3 Cultuureducatie: leren van cultuur, een kunst leren beoefenen

**#Cultuureducatie, talentontwikkeling, Cultuureducatie met Kwaliteit, cultuurcoaches, samenwerking met onderwijs en arbeidsmarkt, subsidiëring cultuur en onderwijs-innovatie.**

#### Cultuureducatie

*Cultuureducatie* is belangrijk in onze Stad van Ontdekkingen. Het geeft de bewoners de gelegenheid hun talenten te ontwikkelen, motiveert en stimuleert hen tot participatie, en zorgt dat zij zich kunnen verwonderen en kunnen genieten van een geweldige ervaring. Cultuureducatie maakt je creatief en verbreedt je blikveld.

Cultuureducatie is van oudsher een van de speerpunten in het Leidse cultuurbeleid. Wij vinden dat toegang tot het ontwikkelen van culturele competenties voor alle kinderen beschikbaar moet zijn. We gaan in 2020 opnieuw naar onze cultuureducatie kijken, tegelijk met de vernieuwing van de regeling *Cultuureducatie met Kwaliteit* op rijksniveau. Dit doen wij in samenspraak met onder andere de basisscholen, de Cultuureducatiegroep, BplusC en de Leidse musea. Zie ook hoofdstuk 5.3.2.

We subsidiëren jaarlijks een aantal organisaties, die het aanbod voor cultuureducatie verzorgen, zoals BplusC, de Cultuureducatiegroep, de Jeugdtheaterschool Leiden, het Jeugdtheaterhuis Zuid-Holland en Ars Aemula Natura. Jeugd en jongeren blijven onze prioritaire doelgroep bij cultuureducatie. Als uitwerking van ons nieuwe beleid zullen we deze organisaties wel vragen een groter inclusief bereik te realiseren.

Daarnaast zullen we een of meer *cultuurcoaches* inzetten voor kinderen die, om wat voor reden ook, weinig of geen toegang hebben tot kunst en cultuur. Een van de opdrachten zal zijn een schoolkennismakingsprogramma op te zetten naar het voorbeeld van het schoolsportprogramma en in afstemming met Cultuur om de Hoek. Daarin kunnen basisschoolleerlingen in een aantal sessies kennismaken met verschillende cultuurorganisaties om actief kunst en cultuur te beoefenen. De cultuurcoaches richten zich ook op andere vormen van kennismakingsarrangementen.

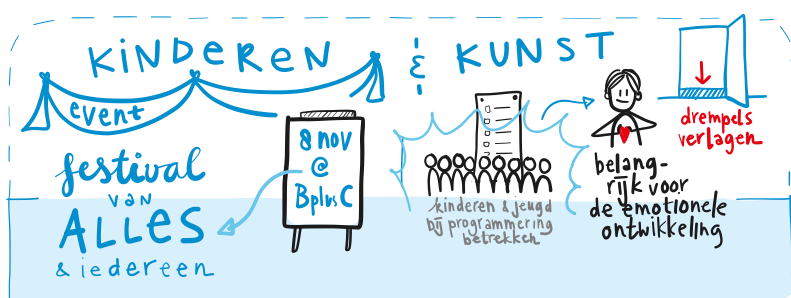
#### Samenwerking cultuur, onderwijs, arbeidsmarkt

Leiden, Stad van Ontdekkingen, heeft met al haar kennis- en cultuurinstellingen veel te bieden aan leerlingen en docenten. We zetten in op bundeling van de krachten uit *cultuur, kennis, onderwijs en arbeidsmarkt* zodat Leidse jongeren beter toegerust de arbeidsmarkt betreden.

Naast cultuureducatieprogramma's onder en na schooltijd, onderzoeken we nieuwe werkwijzen en netwerken, zoals bij het pilotproject Cultuur om de hoek (zie verder 5.3.2). En we verbinden cultuur, onderwijs en onderzoek (De stad als lab), waarbij nieuw opgebouwde kennis van Leidse instellingen in onze wijken wordt ingezet.

We subsidiëren kansrijke projecten vanuit onze cultuurbudgetten en via de subsidieregeling Onderwijsinnovatie. Ook de culturele instellingen kunnen bijdragen aan aansluiting op de (culturele) arbeidsmarkt, bv. door stageplekken of begeleiding van aankomend talent te bieden.

## Ideeën uit de stad



### 3.3.4 Cultuur en fysieke omgeving

**#Omgevingsvisie 2040, Cultuurkwartier, Energiepark, Stationsgebied, campussen, Leiden Bio Science Park, Beeldende kunst in openbare ruimte, Lucas van Leydenfonds**

#### Omgevingsvisie 2040, Erfgoednota

De *Omgevingsvisie Leiden 2040* (versie 1.0) gaat over de ontwikkeling, gebruik, beheer, behoud en bescherming van de fysieke leefomgeving. De visie beschrijft de waarden voor de ontwikkeling van de stad en benoemt onder andere historie, cultuur, monumenten en musea als sterke punten voor Leiden. Een van de verhaallijnen is Leiden, stad van historie en cultuur, waarbij het uitgangspunt is dat in het Leiden van 2040 historie en cultuur nog steeds hand in hand gaan. De Erfgoednota levert daaraan een belangrijke bijdrage met ambities waarin de historische omgevingskwaliteit en de beleving van de historische cultuur centraal staan. Bij de doorontwikkeling van de Omgevingsvisie zal dan ook aandacht zijn voor culturele voorzieningen in de stad en in de wijken.

#### Stedelijke ontwikkeling

Cultuur is een belangrijke waarde voor de stedelijke ontwikkeling. Zo hebben we in de pas verschenen Gebiedsvisie *Energiepark* ruimte gemaakt voor culturele functies, zoals eventueel een museumdepot, ateliers, expositieruimten en/of broedplaatsen. In de ontwikkeling van het *Stationsgebied* en de *campussen Leiden Bio Science Park* en *Binnenstad* is cultuur ook een belangrijke waarde, bijvoorbeeld door beeldende kunst in de openbare ruimte.

#### Cultuurkwartier

We continueren ons beleid om het gebied rond de Lammermarkt uit te laten groeien tot het *Cultuurkwartier*, waar culturele activiteiten elkaar versterken

en het Cultuurplein Lammermarkt een culturele ontmoetingsplek wordt. Het gaat goed met het Cultuurkwartier. De vernieuwde Lakenhal is net heropend en ernaast zal een nieuw Kijkhuis verrijzen. De programmering en inrichting van het plein verdienen nog aandacht, maar beginnen steeds meer vorm te krijgen door o.m. de samenwerking tussen de omliggende cultuurpartners. De vereniging Cultuurplan Lammermarkt ontwikkelt zich door tot Vereniging Cultuurkwartier. Wij ondersteunen via subsidiering de culturele programmering.

#### Beeldende kunst

Kunst in de openbare ruimte kan de stad verfraaien, plekken betekenis geven, iets vertellen over de geschiedenis of een discussie uitlokken. En is bereikbaar voor een heel breed publiek.

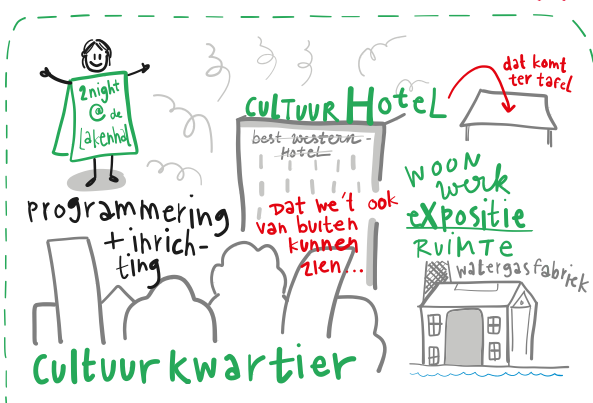
We hebben met ons nieuwe beleid voor *Beeldende kunst in de openbare ruimte* in 2018 de aanzet gegeven tot de oprichting van het *Lucas van Leydenfonds* en de aanstelling van een stadscurator. Voor een periode van vier jaar hebben we budget beschikbaar gesteld. De stadscurator richt zich zowel op initiatieven uit de stad, als op internationaal vermaarde kunstenaars.

### 3.4 Sterke basis nodig

**#Subsidiering groot en klein, monumentaal vastgoed kostbaar, Fair Practice Code, Duurzaamheid, bevolkingsgroei, Cultuurfonds, samenwerking cultuursector, mentorschap, makers, broedplaatsen, amateurkunst, promotie**

In deze paragraaf geven we invulling aan de sterke basis, die nodig is om ons vernieuwde cultuurbeleid in te realiseren.

### Ideeën uit de stad





### Gesubsidieerde basisinfrastructuur

Als gemeente stellen wij de culturele instellingen in staat hun activiteiten goed uit te voeren. Dat doen we vooral via ons subsidie-instrument. Met de grote culturele instellingen (> € 100.000) sluiten we uitvoeringsovereenkomsten (UVOK's) af. Ook een aantal middelgrote of kleine organisaties subsidiëren we jaarlijks. Van al deze instellingen vragen wij een bijdrage aan ons vernieuwde cultuurbeleid: groot bereik, kwalitatief goed culturaanbod, inclusief, divers, toegankelijk, spreiding. En naleving van de Cultural Governance Code.<sup>4</sup> Zie hoofdstuk 6 voor de uitwerking van de verschillende categorieën gesubsidieerde organisaties.

Een belangrijk deel van de subsidies is bestemd voor de huurkosten. De vijf grote culturele instellingen zijn gevestigd in gemeentelijke gebouwen. Het gaat om historische *monumentale panden*, die fraai en sfeervol zijn, maar ook *relatief duur* in gebruik, beheer en onderhoud. De kosten voor het onderhoud van de gemeentelijke historische panden drukken op de budgetten van de culturele instellingen. Hierover gaan we met elkaar in gesprek.

Met name de huisvesting van BplusC vraagt aandacht. Gemeente en BplusC werken samen aan een efficiëntere huisvesting, waarbij het aantal locaties wordt teruggebracht.

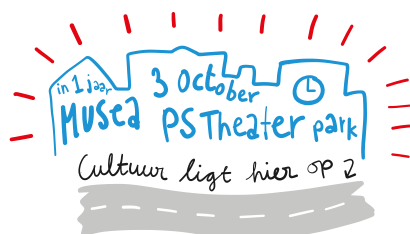
<sup>4</sup> De Cultural Governance Code heeft betrekking op Nederlandse gesubsidieerde culturele instellingen; de Code geeft richtlijnen voor goed, verantwoord en transparant bestuur en richtlijnen voor toezicht daarop.

De sector heeft verder te maken met een aantal nieuwe ontwikkelingen:

- *Duurzaamheid*. Alle huishoudens, bedrijven, instellingen en overheden staan voor grote opgaven om onze samenleving en economie te 'verduurzamen'. Ook voor de cultuursector geldt dat energieverbruik 'CO<sub>2</sub>-neutraal' moet worden; dat afval wordt hergebruikt als grondstof en 'circulair' te benutten materialen worden ingekocht; dat (binnen- en) buitenruimten worden vergroend om klimaatverandering beter te doorstaan en biodiversiteit te verrijken. In UVOK's met culturele instellingen en bij subsidieverlening zullen deze opgaven zo nodig concreet worden benoemd en vastgelegd.
- *Groei bevolking in Leiden*. Leiden heeft de opgave om tot 2030 8000 woningen bij te bouwen. Ook het aantal studentenwoningen neemt nog toe. Dat kan betekenen dat de vraag naar cultuur toeneemt en het aanbod verruimd moet worden of verspreid over meerdere locaties. Samen met cultuursector zullen we de ontwikkelingen rond vraag en aanbod nauw volgen.
- *De Fair Practice Code*. Dit is een gedragscode voor een gezonde en toekomstbestendige arbeidsmarkt in de culturele en creatieve sector. Wij juichen dit toe. Wel kan de code ertoe leiden dat culturele instellingen meer (arbeids)kosten zullen hebben. Wij zullen – als dit een knelpunt wordt – samen met de instellingen een oplossing zoeken.

### Cultuurfonds en cultuurmakelaar

Leiden begon ooit, als eerste gemeente in Nederland, met een lokaal *Cultuurfonds* en een *Cultuurmakelaar*. Doel was de verbinding, zowel binnen de cultuursector als ook met andere sectoren,



Ideeën uit de stad

te versterken – door een frisse kracht van buiten de stad, die – al makelend - gedurende een paar jaar nieuwe impulsen kan geven aan ons culturele veld. Het Cultuurfonds is heel succesvol gebleken en vindt in diverse gemeenten navolging. Momenteel wordt gewerkt aan een model voor betere samenwerking met twee andere stadspartners, te weten Leiden Marketing en het Centrummanagement.

Voor ons staat ook de komende jaren de makelende, verbindende functie van de cultuurmakelaar voorop. Het budget van de makelaar is daarbij vooral bestemd om nieuwe projecten aan te jagen; niet zozeer om als breed subsidieloket te fungeren. Die laatste functie zien we weggelegd voor de gemeente. Door deze scheiding explicieter te benoemen, voorkomen we dat er twee lokale subsidieloketten zijn, waarin de gemeente en cultuurmakelaar dezelfde projecten subsidiëren.

### Samenwerking cultuursector

Vanuit de cultuursector is gevraagd om meer *samenwerking en netwerkvorming*. Wij zien dit primair als een verantwoordelijkheid van de cultuurpartners zelf. Als gemeente nemen wij enkele malen per jaar het initiatief voor een zgn. Cultuurborrel, die op wisselende locaties wordt georganiseerd in samenwerking met een culturele organisatie. Het Cultuurfonds organiseert een aantal keer per jaar een Cultuurontbijt.

### Makers

Leiden heeft niet het profiel van een makersstad, zoals bijvoorbeeld Arnhem dat voor modeontwerpers is, of Eindhoven voor designers. Dat heeft onder meer te maken met het feit dat we geen eigen kunstacademie hebben. Wel heeft de Univer-

siteit een academie der kunsten, Academy of Creative and Performing Arts (ACPA) genoemd.

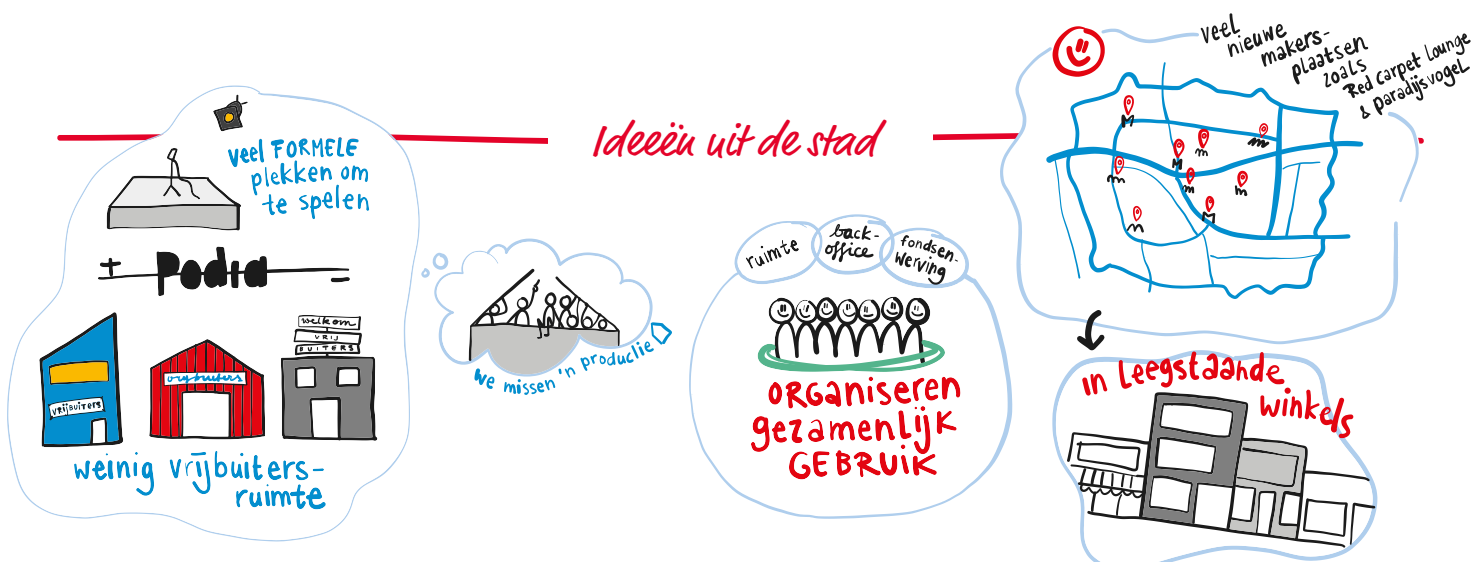
Tóch zijn makers van grote waarde voor een levendige en creatieve stad. En passen ze goed bij het profiel van Stad van Ontdekkingen. Ze kunnen bijdragen aan alle drie ambities uit deze Cultuurnota. Daarom vinden we dat onze stad een voldoende basis aan voorzieningen moet bieden (zoals atelier- en expositieruimtes, de Kunstroute, broedplaatsen). En dat de (inter)nationale kunst- en kennisinstellingen (inter)nationaal talent een plek moeten bieden (zie verder Met Kop en Schouders, 5.3.1).

Leidse makers hebben in januari 2019 aan de wethouder Cultuur het MakersManifest 2019<sup>5</sup> aangeboden, waarin wordt gevraagd om faciliteiten als broedplaatsen, expositieruimten, ondersteuning bij backoffice-activiteiten en meerjarige subsidies.

We moedigen makers aan zelf de regie nemen en met initiatieven komen. Als gemeente kunnen wij deze mogelijk ondersteunen. Recent heeft dit bijvoorbeeld goed gewerkt bij broedplaats De Nieuwplaat. Ook de gebruikers van de Kaasmarkt-school beraden zich op hun toekomst.

Ook zijn er toekomstplannen bij ARS voor uitbreiding met de naastgelegen gymzaal. Verder zijn er wellicht plannen voor expositieruimte en/of ateliers in het Pesthuis. In de hal van het verbouwde stadshuis zal eveneens een vernieuwde ruimte voor exposities komen. Tot slot bieden ook BplusC en de Stadsgehoorzaal expositieruimte.

<sup>5</sup> Zie voor dit MakersManifest 2019, van en voor makers, op [gemeente.leiden.nl](http://gemeente.leiden.nl) en zoek dan naar Leiden vernieuwt haar cultuurbeleid.





We zullen de vijf grote cultuurinstellingen vragen vaker een *mentorrol* op zich te nemen om nog niet gevestigde cultuurmakers (of cultuurorganisaties) te begeleiden. Voor een beginnende kunstenaar of organisator kan de expertise van een gevestigde instelling tot steun zijn.

We volgen verder nauwlettend ontwikkelingen rondom eventueel nieuwe subsidiemogelijkheden van het rijk voor productiehuisen. Ondersteuning van startende makers, die momenteel bij Ins Blau of De Veenfabriek plaatsvindt, zou mogelijk uitgebreid kunnen worden. Verder heeft Ins Blau plannen voor uitbreiding met een makers-/productiehuis.

Via het Makers Stipendium blijven we een aantal jonge makers helpen hun talent verder te ontwikkelen door hen een – weliswaar bescheiden – meerjarige financiële ondersteuning te bieden.

### Amateurkunst

Leiden heeft een bloeiende *amateurkunstsector*. Meer dan 25.000 leden maken deel uit van de door ons gesubsidieerde amateurkunstinstellingen.

Amateurkunst draagt in belangrijke mate bij aan de eerste twee ambities uit deze visie. Door deelname aan kooractiviteiten, aansluiting bij een fotografenclub, meedoen aan toneelvoorstellingen of optreden met een harmoniekapel, ontstaan belangrijke sociale netwerken. Zowel jongeren als ouderen zijn wekelijks actief met repetities die regelmatig in de eigen wijk plaatsvinden. De activiteiten hebben een belangrijke ontmoetingsfunctie en kunnen bijdragen aan het voorkomen van vereenzaming.

Wij zullen onze ondersteuning aan de amateurkunstsector dan ook continueren.

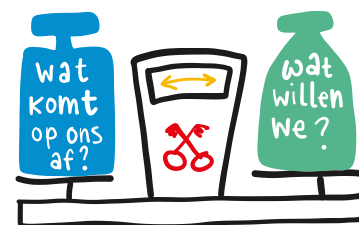
### Promotie en marketing

Leiden heeft veel culturele activiteiten, maar mensen blijken niet altijd goed te kunnen vinden wat waar te doen is. Wij vinden dat de verantwoordelijkheid hiervoor zowel bij de initiatiefnemers van cultuur ligt, als bij de stadsbrede promotie en marketing die Leiden Marketing verzorgt.

Wij zullen bij de verlening van cultuursubsidies steeds aandacht voor promotie vragen bij de initiatiefnemers. Leiden Marketing vragen we de Uitagenda te verbeteren en meer social media in te zetten, met name om jongeren te bereiken; bij de keuze van themajaren is een grotere betrokkenheid van de cultuurinstellingen meer dan wenselijk (samen optrekken om Leiden op de kaart te zetten).



### Ideeën uit de stad



## 4. Met Hart en Ziel

### 4.1 Ambitie Met Hart en Ziel

In Leiden draagt cultuur bij aan het bereiken van maatschappelijke doelen. Leiden is een sociale stad: iedereen doet en telt mee.

We willen de kracht van Cultuur meer gaan aanwenden voor specifieke groepen uit het sociaal domein. Groepen die een extra steuntje in de rug goed kunnen gebruiken of wier gezondheid en/of welbevinden verbetering behoeven. Of groepen die extra aandacht van cultuur verdienen, zoals jongeren die een eigen plek in het cultureel leven vragen.

Cultuur richt zich hierbij op groepen als nieuwkomers, eenzame Leidenaren, jongeren en ouderen, patiënten en cliënten in de zorg, of mensen met een kleine beurs.

Deze ambitie vloeit voort uit ons inclusieve cultuurbeleid. Maar geeft ons tegelijk de kans om Leiden als stad met een sterke zorgsector meer te profileren.

### 4.2 Rol en partners

De afgelopen jaren heeft de gemeente de regie gekregen over veel taken op het gebied van maatschappelijke ondersteuning, (arbeids-)participatie en jeugdzorg. Daardoor zijn wij, meer dan vroeger, in staat verbindingen te leggen tussen cultuur en het sociaal domein. Onze rol is hier verbindend, faciliterend en subsidiërend.

De cultuursector - en in dit geval vaak kunstenaars - kunnen verschillende rollen aannemen; zie 4.3.1 voor een toelichting (hier vrij uitgebreid beschreven omdat het een relatief nieuw terrein is).

Van de cultuursector vragen we om in gesprek te gaan met organisaties uit de zorg- en welzijnssector, met jongeren en ouderen, met cliënten en patiënten. We juichen het toe als zij met gezamenlijke initiatieven komen.

### 4.3 Uitwerking speerpunten

#### 4.3.1 Cultuur, zorg en welzijn

**#Rollen cultuur, samenwerking en netwerkvorming, vraag en aanbod, agenda, kennisontwikkeling, cultuurcoach**

Cultuur en het sociaal domein raken elkaar daar waar het gaat om het verbeteren van de kwaliteit van leven, in brede zin. Met ons sociaal beleid kiezen we voor een themagerichte benadering: Opgroeien, Samen Meedoen en Basiskracht<sup>6</sup>. Cultuur kan hieraan een waardevolle bijdrage leveren. Het gaat dan om activiteiten van culturele organisaties, maar ook vaak om kunstenaars.

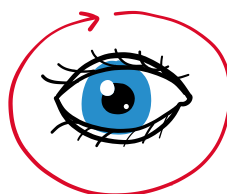
Deze ambitie richt zich op specifieke groepen bewoners. Werken met kunst en cultuur in het sociaal domein kan hen activeren en in hun kracht zetten. Het kan zingeving opleveren, uitdaging, sociaal contact en positieve beeldvorming.

Deelname aan cultuur kan mensen zodanig versterken, dat zwaardere zorg of andere problemen uitgesteld kunnen of voorkomen kunnen worden.

Kunst en cultuur kan voor jongeren dragen bij aan het ontdekken en ontwikkelen van talenten, het daagt uit om met lef creativiteit te uiten en vorm te geven.

<sup>6</sup> Gemeente Leiden, Uitvoering Programma Sterke Sociale Basis, Leiden juni 2019

## Ideeën uit de stad



Kunst als onderdeel van een  
**360° - kijk**  
ZORG & WELZIJN



Om de waarde van cultuur te benutten in het sociaal domein kan cultuur verschillende rollen en functies kan innemen<sup>7</sup>:

- Cultuur kan in haar rol van *bevrager/onderzoeker* ondersteuningsvragen en problemen in beeld brengen en helpen reframen; denk- en gedragspatronen doorbreken; spiegelen, overdrijven, verstoren of confronteren;
- Cultuur kan met haar verbeeldingskracht - het nog niet geziene of bedachte - helpen om creatieve oplossingen te bedenken voor problemen of ideeën over de toekomst schetsen (hoe ziet bijvoorbeeld de zorg er over 30 jaar uit?);
- Cultuur kan de toekomst niet alleen verbeelden, maar als *coproducer* ook vertalen naar nieuwe werkwijzen en activiteiten;
- Cultuur kan als *verbinder/communicator* individuen en groepen samenbrengen in een creatief proces. Kan als 'neutrale' derde onbevooroordeeld luisteren en de samenwerking aanzwengelen.

Binnen de Leidse cultuursector is er al een aantal culturele initiatiefnemers dat bijdraagt aan maatschappelijke vraagstukken: projecten van kunstenaars, theatergroepen en facilitators voor jongeren die zelf een activiteit willen aanbieden voor de stad.

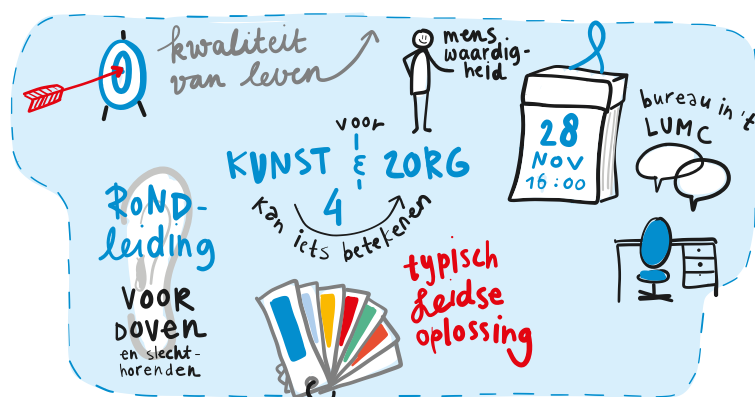
Wij willen de komende periode - samen met de sectoren cultuur, zorg en welzijn - veel meer gebruik kunnen maken van de kracht van cultuur in het sociaal domein. We willen er met cultuur voor helpen zorgen dat iedereen meedoet en meetelt, in aansluiting op de drie thema's Opgroeien,

Samen Meedoen en Basiskracht. Dat doen we op een paar manieren:

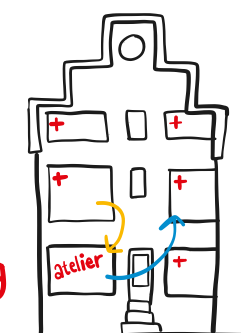
- *samenwerking en netwerkvorming* stimuleren. Hier is nog winst te behalen. Deels omdat professionals uit de sectoren cultuur, zorg en welzijn nog weinig met elkaar samenwerken. En deels omdat ze bij eventuele samenwerking vaak in een traditionele rolverdeling gaan zitten: cultuur is de aanbiedende partij, zorg en welzijn de vragende.
- We helpen een *structuur* op te bouwen voor samenwerking en netwerkvorming, die zorgt dat vraag en aanbod inzichtelijk is, good practices bekeken kunnen worden. Ook hopen we hiermee te bevorderen dat culturele interventies een gezamenlijk product van cultuur-, zorg- en welzijnsprofessionals en van jongeren, cliënten en patiënten zijn. Wij zullen voorstellen aan de betrokken sectoren een gezamenlijke agenda te maken.
- We onderzoeken of we als kennisstad met een grote zorgsector een bijdrage kunnen leveren aan de *kennisontwikkeling rond cultuur en zorg*. Wij denken aan onderzoek om de effecten van kunst zichtbaar maken (gezondheidseffecten, welzijnseffecten, talentontwikkeling, zingeving, maatschappelijke participatie, arbeids-satisfactie, effecten bij professionals, etc.).
- Wij gaan een van onze *cultuurcoaches* inzetten op cultuur en zorg. Om bij te dragen aan de verdere opbouw van de structuur van samenwerking en netwerkvorming, om vraag- en aanbod en good practices inzichtelijk te helpen maken en om verkenning te doen naar kennisontwikkeling rond effecten van cultuur in de zorg. Ook zullen cultuurcoaches voor jongeren worden ingezet.

<sup>7</sup> Ontleend aan Preventie, zelfregie en participatie met kunst en cultuur in het sociaal domein, S. Trienekens, uitgegeven door Landelijk Instituut Cultuureducatie en Amateurkunst, Utrecht 2016.

## Ideeën uit de stad



atelier in  
zorginstelling  
in ruil voor  
projecten



- Bij onze *subsidieverlening* zullen we culturele initiatieven die bijdragen aan kwaliteit van leven sterker mee laten wegen. Van de grote culturele basisinstellingen verwachten we initiatieven op dit terrein.

#### 4.3.2 Integratie: nieuw thuis in Leiden #Integratie met cultuur, subsidies, taalbeheersing, ontmoeten door cultuur

##### Integratie met cultuur

Leiden heeft een lange geschiedenis als stad van vluchtelingen, integratie en gastvrij onthaal van nieuwkomers. Op dit moment zijn nieuwkomers vooral kenniswerkers, arbeidsmigranten, vluchtelingen en studenten. Wij willen met kunst- en cultuurprojecten nieuwe Leidenaren helpen integreren. Cultuur kan de (geschiedenis-)verhalen vertellen van zowel onze nieuwkomers als onszelf. Culturele activiteiten bieden de kans elkaar te ontmoeten.

We ondersteunen initiatieven zoals We Are Leiden, waarbij 50 niet-internationale Leidenaren gekoppeld worden aan 150 internationale Leidenaren. Het succes van dit initiatief onderstreept wat ons betreft het karakter van de stad: in Leiden zoeken mensen met verschillende achtergronden elkaar op en zij staan open voor nieuwe ontmoetingen en ervaringen. Wij stimuleren dat cultuurorganisaties, door voorstellingen en kunstprojecten, nieuwe Leidenaren laten meedoen in onze samenleving. Dit kan zijn als maker, artiest of organisator én als deelnemer.

We zullen via subsidiering integratieprojecten ondersteunen; dat kan vanuit cultuur, maar ook vanuit het Integratiebudget dat sinds 2019 in de begroting beschikbaar is.

##### Taal en ontmoetingsplek

Een goede beheersing van de Nederlandse taal is van groot belang om in ons land thuis te raken en een toekomst op te bouwen. In de cultuursector speelt met name BplusC hierin een belangrijke rol. Door taallessen, maar ook door via kunst de taal te leren – zingend, gedichten makend.

BplusC vervult nog een andere belangrijke functie voor nieuwkomers. De bibliotheek is een laagdrempelige plek voor ontmoeting. Mensen kunnen er makkelijk binnenlopen, een kopje koffie drinken, een praatje maken. En voor kinderen met een (migratie)achtergrond is de bibliotheek – door het neutrale karakter van deze alom gerespecteerde instelling – ook een veilige werk- en ontmoetingsplek.

#### 4.3.3 Toegankelijk: voor smalle beurs #Kosten, creatieve oplossingen, Jeugdfonds Sport & Cultuur

Cultuur beoefenen of als publiek beleven kan prijzig zijn. Toegangsprijzen, huur van een instrument of het lidmaatschap van een vereniging zijn niet voor iedere Leidenaar betaalbaar.

Voor kinderen en jongeren uit gezinnen met weinig geld bestaat in Leiden het Jeugdfonds Sport & Cultuur, dat contributie of lesgeld kan betalen. We gaan, samen met de cultuursector, onderzoeken welke creatieve oplossingen verder te vinden zijn om financiële beperkingen terug te dringen. Zo zijn er elders in het land bv. instellingen die – om een breder publiek te bereiken – experimenteren met hun prijsbeleid of hebben gemeenten een stadspas.

### Ideeen uit de stad



#### 4.3.4 Eén doelgroep uitgelicht: jongeren #Aandacht aanbod onder 18 jaar, participatietraject

Leiden heeft een hoog percentage jonge bewoners. Wij hebben uitgebreid gesproken met diverse groepen jongeren. Hieruit bleek dat jongeren vanaf 12 jaar enerzijds vinden dat er al veel te doen is in Leiden (waarbij met name festivals en filmaanbod goed gewaardeerd worden), maar anderzijds graag méér culturaanbod zien: ontmoetingsplekken zoals De Buurt, plekken voor feesten, podia voor optredens.

Met name voor *jongeren van 12-18 jaar*, omdat deze door het alcoholverbod onder 18 jaar vaak geen activiteiten of evenementen bij kunnen wonen, zoals bijvoorbeeld een concert bij poppodium De Nobel.

We dagen de cultuursector uit om de vraag van jongeren (vanaf 12 jaar) te kennen, hen actief te betrekken in het vormgeven van hun wensen en het aanbod bekend en bereikbaar te maken voor hen (financieel en fris, dus bereikbaar en zonder alcohol).

We hebben een extern bureau gevraagd om een *participatietraject* in te zetten om vraag en aanbod voor jongeren bij elkaar te brengen.

Jongeren willen ook vaker eigen activiteiten (in hun eigen buurt) organiseren. In het kader van ons Jeugdparticipatiebeleid subsidiëren wij organisaties voor hun ondersteuning aan jongeren bij deze activiteiten. Voor een financiële bijdrage aan de activiteiten zelf, kan de subsidieregeling maatschappelijke initiatieven uitkomst bieden, waarbij

jongeren een bijdrage tot € 5.000 kunnen aanvragen voor een cultureel-maatschappelijke activiteit.

Een goed voorbeeld van cultuur door en voor jongeren zijn de activiteiten van de Leidse Nachtraad. Deze organisatie ziet het uitgaansleven als springplank voor startende organisaties en talent, en de nacht als verbindende factor tussen publiek en de creatieve sector. Op toegankelijke of ongewone locaties, met een breed en experimenteel aanbod. Met de WIBAR is al een locatie tot stand gekomen, maar er zijn meer plannen die vooral op jong publiek en deelnemers zijn gericht.

### Ideeën uit de stad



## 5. Met Kop en Schouders

### 5.1 Ambitie Met Kop en Schouders

Leiden onderscheidt zich (inter)nationaal met haar bijzondere weefsel van kennis en cultuur. Cultuur én kennis maken samen de stad! Lokaal en regionaal, nationaal en internationaal!

Met deze ambitie continueren we het beleid dat cultuur, erfgoed en de kunsten een van de twee pijlers vormen waarop onze Stad van Ontdekkingen rust. Inzet van cultuur op het bijzondere weefsel van de stad, waardoor Leiden een aantrekkelijke stad is voor bewoners en bezoekers, docenten en leerlingen, onderzoekers en studenten, kenniswerkers, talenten en andere makers, instellingen en bedrijven. Ook voor het invullen van deze ambitie is het op Sterke Benen staan van de cultuursector een vereiste.

Gingen de eerste twee ambities vooral over de culturele basis en een inclusieve cultuur in Leiden, onze derde ambitie betreft het onderscheidend karakter van de stad. Leiden verschilt van andere steden door haar unieke weefsel van kennis en cultuur. Leiden profileert zich als 'Stad van Ontdekkingen', met de pijlers (internationale) kennis en (historische) cultuur'. Juist de kruisbestuiving tussen kennis, cultuur en historie is daarbij een belangrijke factor, zoals ook opgenomen in de Erfgoednota. Deze koers vaart de stad al een aantal jaren en blijven we volgen in de komende periode.

### 5.2 Rol en partners

De rol van de gemeente is meestal samenwerkend, stimulerend en faciliterend. Met de meeste belangrijke, zich internationaal onderscheidende, cultuur- en kennispartners hebben we geen structurele culturele subsidierelatie.

Voor ons cultuurbeleid is de groep (rijks)musea onze belangrijkste partner op het raakvlak van kennis en cultuur. Zij geven Leiden nationaal en internationaal het aanzien van een culturele en wetenschappelijke stad.

We willen graag samen met hen optrekken en als stad een goede thuisbasis bieden. Dat doen we bijvoorbeeld door de binnenstad doorlopend te verbeteren, samen te werken bij de proeftuin Cultuur om de hoek (zie 5.3.2) en door actief mee te denken en onderzoek te doen naar de mogelijkheden van een Collectiegebouw<sup>8</sup>.

Via het uitvoeringsprogramma van deze nota en het Manifest Cultuur en Kennis<sup>9</sup> willen we samen met hen, en andere kennis- en cultuurpartijen, invulling concretiseren van deze ambitie.

Muziektheatergezelschap De Veenfabriek is de enige rijksgesubsidieerde Leidse cultuurorganisatie

<sup>8</sup> De behoefte aan nieuwe depotruimtes voor de collecties van het Nationaal Museum van Wereldculturen, Rijksmuseum Boerhaave en Stedelijk Museum De Lakenhal gaf aanleiding om de mogelijkheid van een gezamenlijk collectiegebouw in de stad (al dan niet met een uitgebreidere onderzoeks- en/of publieksfunctie) gezamenlijk te gaan onderzoeken.

<sup>9</sup> Zie voor dit Manifest Cultuur en Kennis op [gemeente.leiden.nl](http://gemeente.leiden.nl) en zoek dan naar Leiden vernieuwt haar cultuurbeleid.





die landelijk en internationaal optreedt. Ook van ons ontvangen zij jaarlijks subsidie. Naast hun producties, begeleiden ze jong talenten die na afronding van hun opleiding de weg moeten vinden als professional.

### 5.3 Uitwerking speerpunten

#### 5.3.1 Uniek weefsel van cultuur en kennis #Gemeenschappelijke agenda manifestpartijen, cultuur verbeeldt, European City of Science 2022, Pilgrimjaar, bijenkorf voor talenten

In het unieke weefsel is de aanwezigheid van de Universiteit een factor van betekenis geweest. Met zijn belangrijke collecties en een aantal grote nationale musea (voortgekomen uit universitaire verzamelingen) is in Leiden een uitzonderlijke concentratie te vinden van historische en actuele collecties op het gebied van materiële cultuur, biodiversiteit, kunst en wetenschap. Het culturele ecosysteem bevindt zich, samen met de wetenschappelijke wereld in de stad in een zeer compacte en makkelijk toegankelijk fysieke ruimte, hetgeen het faciliteren van de ontmoeting en uitwisseling tussen deze beide domeinen sterk vereenvoudigt. Leiden is daardoor een stad waar kennis en cultuur samenleven, de dialoog aangaan en gezamenlijk beide sectoren naar een hoger plan tillen.

Vertegenwoordigers van de Universiteit, musea en andere kennis- en cultuurpartijen hebben onlangs het Manifest Cultuur en Kennis opgesteld. De ondertekenaars spreken uit dat 'intensivering van samenwerking tussen kennis- en cultuurinstellingen en overige relevante initiatiefnemers nodig is om Leiden als stad van kennis en cultuur nog verder te kunnen uitbouwen en profileren.

De slagingskans is het grootst wanneer een *gemeenschappelijke agenda* met dezelfde basisgedachte wordt vormgegeven, rekening houdend met de twee van elkaar verschillende domeinen bioscience en humanities.'

Dit manifest en onze ambitie 'Met Kop en Schouders' hebben inhoudelijk grote overeenkomsten en kunnen elkaar versterken. Wij willen deze ambitie graag samen met de manifestpartijen verder uitwerken.

#### Cultuur vertelt en verbeeldt

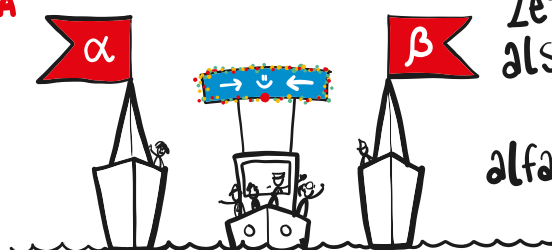
Met Cultuur kunnen we ons profiel van Stad van Ontdekkingen nog meer inhoud geven. Cultuur, en kunst in het bijzonder, kan het verhaal van kennis vertellen. Kennis van heden, verleden en toekomst. We zien dit al regelmatig gebeuren. Zoals Museum Boerhaave, dat in 2019 werd verkozen tot European Museum of the Year. En de net heropende Lakenhal, die in haar permanente tentoonstelling kunst en stadsgeschiedenis verweeft. Of het weekend Open Monumentendagen, met 56.000 bezoekers. En het nieuwe festival Wavelength op het Leiden Bio Science Park; de gezamenlijk voorstellingen van Naturalis en de Schouwburg; de samenwerking tussen Erfgoed Leiden en omstreken en PS|theater. We ondersteunen dergelijke culturele initiatieven graag.

#### Ruimte voor talenten

Tijdens een van de Leiden-aan-tafel-bijeenkomsten werd het concept van Leiden als bijenkorf voor talenten ingebracht. Dat past heel goed in onze Stad van Ontdekkingen en bij de verbinding tussen kennis, cultuur en kunst. We willen we samen met de kennis- en cultuurpartners organiseren dat Leiden vaker onderdak biedt aan in- en uitvliegend (top)talent.

## Ideeën uit de stad

### GEBRUIK CULTUUR ALS SCHAKEL TUSSEN ALFA EN BETA



zet cultuur in  
als verbindende  
loods om  
alfa & beta te  
verbinden.



Dit kan door rond thema's uit onze Stad van Ontdekkingen kunstenaars tijdelijk onderdak te bieden als artists-in-residence. Of door een grote (inter) nationale prijsvraag uit te schrijven. Of door jonge talenten bij de Academy of Creative and Performing Arts (ACPA) meer met de stad te verbinden. We zien ook hier een (nóg) actievere rol weggelegd voor de grote cultuur- en kennisinstellingen in de stad: de podia, de (rijks-)musea, de instellingen voor beeldende kunst (zoals Ars Aemula en BplusC) en de Universiteit Leiden (LAK, Academie der Kunsten ACPA).

We gaan in overleg met de stadspartners om te kijken hoe we gezamenlijk hier meer invulling aan kunnen geven.

### 5.3.2 Culturele regio

#### #Culturele regioprofiel, Proeftuin Cultuur om de hoek, Holland-Rijnland

##### Regioprofiel

Het profiel 'kennis en cultuur' vormt ook de basis van het culturele regioprofiel, dat wij op uitnodiging van het ministerie van Onderwijs, Cultuur en Wetenschappen hebben gemaakt. Steden en regio's konden een *cultureel regioprofiel* indienen, aan de hand waarvan de Raad voor Cultuur kon adviseren over een nieuwe landelijke Basis Infra Structuur (de zgn. BIS). Hierdoor kan op rijksniveau bij de invulling van de landelijk BIS meer rekening wordt gehouden met het lokale en regionale beleid.

Wij zijn nu een zelfstandige culturele regio en gaan het regioprofiel samen met onze regiogemeenten

uitwerken. Dit kan samenwerking betekenen met bv. Alphen aan den Rijn (Archeon) en Noordwijk (Space Expo). En we zetten met Den Haag het overleg voort, dat we gestart zijn bij het opstellen van het regioprofiel; toen was namelijk nog niet duidelijk of Leiden een zelfstandige regio zou worden of onder de Haagse regio zou vallen. Op een aantal onderwerpen lijkt meer samenwerking met Den Haag kansrijk (bv. de Haagse cultuurankers).

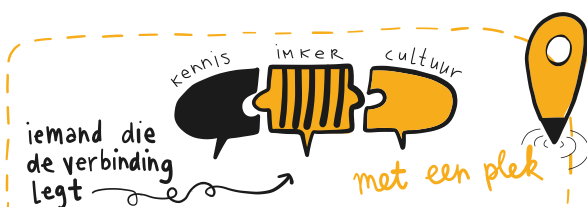
##### Proeftuin

Als culturele regio hebben we in 2019 een subsidie ontvangen van het ministerie van Onderwijs, Cultuur en Wetenschap voor de proeftuin 'Cultuur om de hoek'. Doel is om kinderen binnen én buiten schooltijd in aanraking te brengen met kunst, cultuur, wetenschap, techniek en duurzaamheid. We gaan het aanbod beter ontsluiten voor kinderen tussen de 4 en 12 jaar in *Holland Rijnland*. Met speciale aandacht voor kinderen die, om wat voor reden ook, weinig of geen toegang hebben tot kunst, cultuur, wetenschap, techniek en duurzaamheid. De proeftuin loopt tot en met 2020. De resultaten worden meegenomen in de volgende periode Cultuureducatie met Kwaliteit 2021- 2024 van het rijk en in onze eigen cultuureducatie.

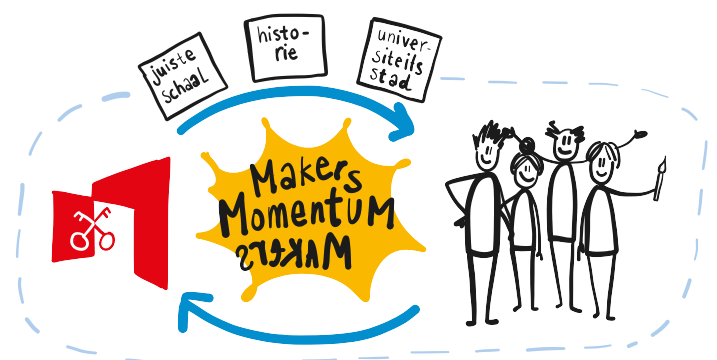
### 5.3.3 Internationale Cultuur en Kennis

#### #European City of Science, cultuurmakelaar, Pilgrimjaar, internationale programmering, Sustainable Development Goals

Leiden acteert met partners als de rijksmusea, Universiteit Leiden, Hogeschool Leiden, het Leids Universitair Medisch Centrum en bedrijven in het Leiden Bio Science Park op internationale schaal. Dat zorgt er – naast trends als globalisering en migratie - onder andere voor dat de Leidse samen-



#### Ideëën uit de stad





leving steeds internationaler wordt. Steeds meer mensen met andere nationaliteiten wonen, werken, studeren of verblijven hier voor korte of langere tijd. De verwachting is dat deze aantallen nog zullen groeien.

### European City of Science 2022 (ECS)

Een uitgelezen kans om de verbinding tussen kennis en cultuur een breed podium te bieden, is het jaar 2022, wanneer Leiden *European City of Science* is. Wetenschap, kennis, kunst en cultuur komen een jaar lang samen in Leiden. Bij diverse grote cultuurpartners blijkt al veel animo te bestaan om bij te dragen, zij hebben gezamenlijk 'de schepende mens' als thema voorgesteld. We zullen de cultuurpartners vragen om en ondersteunen bij de culturele lading van ECS 2022.

De cultuurmakelaar vragen we zich de komende drie jaar te richten op de inbreng, betrokkenheid, afstemming en samenwerking van/tussen de cultuurpartijen en de organisatie van ECS 2022.

### Pilgrimjaar 2020

Het *Pilgrimjaar* wordt in 2020 zowel in Engeland als de Verenigde Staten groots herdacht. Ook Leiden doet hier aan mee. Hiermee krijgt de unieke historische identiteit van de Universiteitsstad Leiden aandacht, als eeuwenoud bolwerk van vrijheid, cultuur en kennis. Het aanhaken bij deze grote internationale herdenking past in het internationaal branden van Leiden Stad van Ontdekkingen.

### Internationale programmering

De groep internationals die in Leiden zal wonen en werken is divers, met hoger opgeleide kenniswerkers, internationale arbeidsmigranten, vluchtelingen, uitwisselingsstudenten, en anderen. Daarom

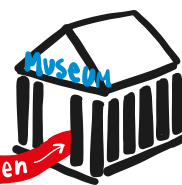
vinden we het belangrijk dat er in Leiden ook voor hen voldoende aantrekkelijke *cultuurprogrammering* is. Bijvoorbeeld in de vorm van anderstalig culturaanbod en de Engelstalige Uitagenda. Het Expatcentre vervult een belangrijke rol in het wegwijs maken van de internationals, dus ook voor het culturele aanbod van de stad.

Programmering van cultuur uit andere landen is wel aanwezig, maar zou gezien de toename van het aantal internationale bewoners nog uitgebreid kunnen worden.

### Sustainable Development Goals (SDG)

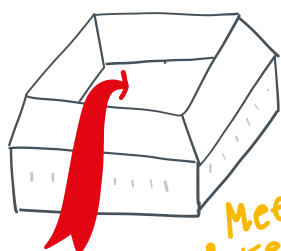
Leiden heeft zich aangesloten bij het VNG-netwerk van SDG-gemeente. De SDG's, concreter gezegd: Global Goals, zijn opgesteld door de Verenigde Naties en bestaan uit zeventien doelen voor 2030. Ze zijn onder te verdelen in o.a. sociale doelen (zoals het voldoende voedsel voor iedereen, goed onderwijs, gendergelijkheid), doelen voor bedrijven (zoals innovatie en veilige, eerlijk betaalde banen) en milieudoelen (zoals klimaatactie, behoud biodiversiteit).

Wat op mondiale schaal geldt, is ook van toepassing op het niveau van steden, zoals Leiden. Op alle beleidsterreinen, waaronder cultuur, maakt de Gemeente Leiden zich sterk om bij te dragen aan het bereiken van de Global Goals. We doen dit in onze eigen stad én door nieuwe kennis en ervaring te delen met andere gemeenten, organisaties en instellingen, nationaal en internationaal. De cultuursector vragen we hieraan actief een bijdrage te leveren.



Jongerenactiviteiten

Ideeën uit de stad



Meer KUNST  
& KENNIS IN  
Het Pesthuis



nacht van de poëzie



## 6. Vertaling nieuw beleid

### 6.1 Samen uitwerken

Met deze nota hebben we drie ambities centraal gezet. Samen met de (cultuur)partners in de stad gaan we deze concreet uitwerken.

- Voor de Grote Vijf zien we daarin een prominente rol. We nodigen hen uit om samen met ons een uitvoeringsprogramma te gaan maken dat voorjaar 2019 gereed is;
- De musea zien we als belangrijke strategische partners. We vragen hen ook mee te doen bij het opstellen van het uitvoeringsprogramma;
- Na een eerste opzet van een uitvoeringsprogramma willen we ook andere, middelgrote en kleine(re) cultuurpartners erbij betrekken, of andere (private) betrokken organisaties.

### 6.2 Financiële middelen nieuw beleid

#### Focus verleggen

De prioriteiten in deze nota zullen grotendeels worden uitgewerkt binnen de huidige gemeentelijke cultuurbudgetten. Dat betekent geen grote verschuiving van subsidiegelden tussen de verschillende cultuurpartners. Maar wél dat we bij die subsidieverlening de focus verleggen:

- we vragen de gesubsidieerde cultuurpartners niet alleen een kwalitatief goede culturele programmering te verzorgen, maar ook een groter bereik en een meer inclusief aanbod; met oog voor diversiteit, toegankelijkheid en spreiding in de stad.

Overigens zullen we - afhankelijk van de ervaringen in het sociaal domein - ook in het cultuurdomein met aanbestedingen kunnen gaan werken.

Verder zullen we:

- de cultuurmakelaar vragen de komende periode met name een rol te vervullen op de verbinding van cultuur en kennis (ambitie 3).

#### Extra middelen

We zetten ook extra middelen in om ons nieuwe beleid te realiseren:

- er komt een nieuwe subsidieregeling voor

nieuwe initiatieven die bijdragen aan inclusieve cultuur met groter bereik, met een – in de gemeentebegroting beschikbaar - budget van € 70.000<sup>10</sup> (ambitie 1 en 2); het gaat om initiatieven van twee of meer instellingen; één van deze twee instellingen moet in principe een instelling uit de “Grote Vijf” zijn, omdat zij de meeste mogelijkheden hebben op bovenstaande punten verandering te weeg te brengen en voor continuïteit te zorgen;

- We hebben onlangs het budget voor cultuurcoaches kunnen verruimen. Dit was € 90.000 en is nu € 330.000 in totaal<sup>11</sup>. De cultuurcoaches zijn nieuw inzetbaar op speerpunten als zorg, wijken en (kansarme) jongeren.
- We zullen een deel (€ 75.000) van het integratiebudget bestemmen voor culturele initiatieven die integratie bevorderen.

#### Financiering door derden

Verder willen we, samen met de cultuursector en cultuurmakelaar, meer gelden bij derden werven, te weten:

- bijdragen van landelijke en lokale (cultuur) fondsen;
- benutten van nieuwe budgetten van het ministerie van OC&W bij de matchingsregeling Cultuureducatie met Kwaliteit en een nieuw aangekondigde regeling rond Participatie;
- verkennen matchingsmogelijkheden op rijksniveau van Mediafonds, Cultuurfonds en Lucas van Leydenfonds;
- verkennen of cofinanciering door ministerie

<sup>10</sup> Dit budget was opgenomen in het collegeakkoord voor uitvoering nieuw cultuurbeleid en vanaf de begroting 2019-2022 beschikbaar.

<sup>11</sup> Cultuurcoaches zijn de ‘oude’ combinatiefunctionarissen cultuur. De ministeries van VWS, OCW en SZW stellen geld beschikbaar voor gemeenten om cultuur- en sportcoaches aan te stellen. Op basis van cofinanciering: het rijk 40 %, de gemeenten 60% van de kosten. Door de huidige inzet cultuurcoaches, middelen vanuit armoede gelden, extra cultuurmiddelen (Kaderbrief 2020) en de (extra) matchingsgelden van OCW te combineren, kunnen we het aantal cultuurcoaches uitbreiden.

van OC&W mogelijk is voor kennisontwikkeling cultuur en zorg.

### Synergie subsidiebudgetten

We willen meer synergie bij het inzetten van onze subsidiegelden en zullen onderzoeken waar we cultuursubsidies kunnen combineren met subsidies op de terreinen onderwijs, integratie, zorg en welzijn.

## 6.3 Gevolgen voor structurele subsidierelaties

### 6.3.1 De grote vijf

#### #Grote bijdrage aan speerpunten

Het grootste deel van ons cultuurgeld is bestemd voor de vijf grote basisinstellingen. Op dit moment gaat ruim 12 van de ruim 14 miljoen naar deze basisinstellingen.

Het gaat om de 'Grote Vijf':

- Stadspodia (Schouwburg en Stadsgehoorzaal)
- Ins Blau
- Gebr. De Nobel
- BplusC
- De Lakenhal.

Wij vragen hen bij te dragen aan het cultuurbeleid op de volgende punten:

- een kwalitatief goede cultuurprogrammering;
- een groter bereik;
- een inclusief aanbod: diversiteit, toegankelijkheid, spreiding in de stad;
- begeleiding van talenten en nieuwe organisaties (mentorrol);
- aandacht voor duurzaamheid, Codes Culturele Diversiteit, Fair Practice en Cultural Governance;
- verbinding met kennisinstellingen, verbeelden kennis en (stads)historie;
- aandacht voor de Sustainable Development Goals;
- bijdragen aan ECS 2022.

In 6.1 hebben we al beschreven dat we over de uitwerking van deze punten met de Grote Vijf in overleg gaan en met hen samen een uitvoeringsprogramma willen opstellen. In overleg willen we

kijken wat gemeenschappelijk opgepakt kan worden, wie wat gaat doen en op welke termijn; en wat daar voor nodig is.

### 6.3.2 Middelgrote en kleine instellingen

#### #Aandacht voor speerpunten

Deze instellingen dragen in belangrijke mate bij aan het cultureel ecosysteem van onze stad. Ook van deze organisaties vragen we aandacht voor de prioriteiten uit ons nieuwe beleid. Gezien hun omvang of focus zullen wij hen vragen bij te dragen aan enkele speerpunten. We zullen hen in een tweede fase van het maken van een uitwerkingprogramma betrekken.

Te denken valt aan de volgende disciplines:

- Theater - Imperium, PS|Theater, De Veenfabriek, Fields of Wonder, Openluchttheater De Leidse Hout;
- Theater - Jonge makers Makers Stipendium
- Beeldende Kunst - Ars Aemula;
- Musea - SieboldHuis, Wevershuisje;
- Cultuureducatie – Cultuureducatiegroep, Jeugdtheaterscholen;
- Muziek - Centrum de X, Jazz Hot House, programmering Cultuurplein, Pieterskerk;
- Broedplaatsen – Nieuwplaats;
- Omroep – Leiden Sleutelstad.

### 6.3.3 Evenementenorganisaties

#### #Aandacht voor speerpunten

Een aantal culturele evenementen keert jaarlijks terug en heeft een structurele plek in onze begroting. Totaal bedraagt het budget hiervoor circa € 175.000 op jaarbasis.

Het gaat om:

- Muziek: Werfpop, Draaiorgeldag, Hofjesconcerten, Jazzweek, Jazz Award, Gouden Pet Festival, Biggg, Peel Slowly and See, Kersttaptoe, Popronde;
- Kennis & cultuur: Museumnacht, Nacht van Ontdekkingen; Leiden International Photo Festival;

- Film: Leids Internationaal Film festival, Leiden International Short Film Experience;
- Theater: Schemerstad, Stukafest;
- Beeldende Kunst: Beelden in Leiden.
- Erfgoed: Open Monumentendagen

Het zijn deze activiteiten die bijdragen aan het gezicht van cultureel Leiden voor de bewoners van de stad en de directe omgeving bepalen. Ingevolge ons nieuwe Evenementenbeleid moeten evenementen bijdragen aan het profiel van de stad.

#### 6.3.4 Amateurkunst #Aandacht voor speerpunten

Zo'n 65 Amateurkunst verenigingen subsidiëren wij voor een totaalbedrag van ca. € 150.000. Daarnaast stellen we € 5.000 beschikbaar voor het Amateurkunsthuis en bijna € 20.000 voor ondersteuning door het Centrum voor Amateurkunst Leiden. Ook BplusC levert hieraan een belangrijke bijdrage.

Wij continueren ons beleid en zullen deze verenigingen vragen aandacht te schenken aan inclusiviteit, diversiteit, toegankelijkheid en kunst en cultuur in wijken.

We subsidiëren de activiteiten van de amateurkunst omdat ze in onze samenleving een grote rol spelen (ontmoeting, laagdrempelig, kennismaking, samen doen) en onze inwoners de kans geven zich te ontwikkelen.

#### 6.3.5 Drie Leidse fondsen #Specifieke bijdragen voor invulling beleid

In totaal stellen wij in 2019 € 705.000 beschikbaar voor het Cultuurfonds, het Lucas van Leydenfonds en het Mediafonds. We zullen de eerste twee fondsen vragen specifiek aandacht te besteden aan ons nieuwe beleid. Het Cultuurfonds vragen we zich vooral op ambitie 3 te richten, de verbinding tussen cultuur en kennis. De stadscurator vragen we, eveneens in het verlengde van ambitie 3, zowel internationale kunstenaars naar Leiden te trekken als aandacht te besteden aan plaatselijke initiatieven.

#### 6.4 Gevolgen voor incidentele subsidies #Cultuurprojecten en evenementen: speerpunten wegen mee als een van de subsidiecriteria

Incidentele subsidies voor diverse culturele projecten kunnen maximaal drie keer verstrekt worden. Bij eventuele voortzetting moet hierna een structurele subsidie worden aangevraagd. Het budget bedraagt circa € 90.000 op jaarbasis.

In 2018 ging het bijvoorbeeld om: de Popronde 2018; Korendag, Gospelsongs tijdens Songs of Freedom, verkiezing nieuwe Stadsdichter, Young Stars, Talentclass Ars Aemula, Leiden Jazz Award, Schuyt Festival, de Leidse Nachtraad, Pecha Kucha voor scholieren, zondagmiddagconcerten Leidse Hout, Dansblok, de Leidse Kerkorgeldag, Kersttaptoe, Hortus Festival, Wavelength, Luister Festival, de Hermine van Bersprijs, tentoonstelling "Over oorlog gesproken" en nog tal van andere kleine culturele activiteiten.

Het zijn deze activiteiten die bijdragen aan het gezicht van cultureel Leiden voor de bewoners van de stad en de directe omgeving bepalen.

Bij de toekenning van projectsubsidies zal de mate waarin met de beoogde activiteiten wordt bijgedragen aan het realiseren van de ambities van deze visie meewegen.

Door de ondersteuning van deze kleine – veelal uit de samenleving voortkomende – culturele initiatieven ontstaat een rijk pallet van een breed en diverse cultureel aanbod. Kleinschalige, prima bij de stad passende activiteiten zorgen ervoor dat er voor een ieder iets in de stad is te beleven.



## Bijlage 2 - Onze terugblik op de huidige nota

De Cultuurvisie 2012-2018 luidde: 'Cultuur in onze historische stad is een dragende pijler van de Stadsvisie Leiden, Stad van Ontdekkingen en maakt daardoor Leiden één van de aantrekkelijkste steden van Nederland: de kracht van cultuur is de toekomst van de stad!'

### Acties uitgevoerd

De afgelopen jaren zijn nagenoeg alle acties uit de vorige nota uitgevoerd. Daarmee zijn ook de meeste doelen bereikt of dichterbij gekomen. Kort samengevat is de stand van zaken (in volgorde van de huidige nota):

- De Cultuurvisie, waarin de kracht van cultuur als een van de pijlers van Stad van Ontdekkingen wordt ingezet, is de afgelopen jaren leidend geweest in ons cultuurbeleid. De ambities en doelen zijn grotendeels uitgevoerd. In het nieuwe beleid zullen we deze actualiseren.
- Leiden heeft een breed en divers aanbod, dat zowel in kwaliteit als kwantiteit goed gewaardeerd wordt door de inwoners van de stad (bleek in 2019 o.m. uit de Stadsenquête en raadpleging via het Leiden Panel).
- Het gaat goed met het aanbod van film (filmfestivals, plannen nieuwe bioscopen aan Lammermarkt en Stationsplein) en popmuziek (Gebr. De Nobel, diverse programmeurs concerten en festivals).
- De Leidse musea zetten onze stad (inter) nationaal op de kaart, met hun kostbare collecties, vernieuwende programmering en crossovers met de stad. Museum Boerhaave werd in 2019 uitgeroepen tot European Museum of the Year! Diverse musea werden (en worden) verbouwd. De vernieuwde musea De Lakenhal en Naturalis zijn hierbij de meest recente hoogtepunten.
- De (historische) stad wordt op tal van plekken en steeds vaker als podium gebruikt voor culturele activiteiten, binnen en buiten, op het land en op het water. Dat maakt Leiden tot een levendige stad.
- Het Cultuurkwartier ontwikkelt zich gestaag. Na gereedkomen van de parkeergarage kan de Lammermarkt nu voor culturele activiteiten gebruikt worden. De programmering ervan wordt steeds meer ingevuld. De Lakenhal is recent heropend. Binnenkort gaat de bouw van een nieuw Filmhuis beginnen aan de Lammermarkt.
- Cultuur, kennis én historie komen samen in onze evenementen, zoals in de Nacht van Ontdekkingen, Brave New World en het Leids Filmfestival, of Wavelength in het Leiden Bio Science Park.
- Talentontwikkeling wordt gefaciliteerd via cultuureducatie, amateurkunst, ateliers en in de popmuziek. Een van de belangrijkste organisaties op dit gebied, BplusC, heeft samen met de gemeente hard gewerkt aan vernieuwing. Dit proces vordert maar is nog niet afgerond. Onder andere doordat een aantal financiële knelpunten nog niet is opgelost.
- De makers hebben wat meer ondersteuningsmogelijkheden gekregen (Makers Stipendium, Lucas van Leydenfonds en broedplaats De Nieuwplaat).
- In 2018 kwam er, na een tussentijdse evaluatie van de Cultuurnota, een aanvulling op het cultuurbeleid, voor beeldende kunst in de openbare ruimte. Dit leidde o.m. tot oprichting van het Lucas van Leydenfonds (met budget) en de aanstelling van een stadscurator.





**Leiden**

Gemeente Leiden  
Postbus 9100  
2300 PC LEIDEN

Tekeningen:  
Inge de Fluitier,  
Schetswinkel te Leiden